

MGO OPEN 60

CE 0082 EN 362 EAC TPTC019/2011

(EN) Gated directional connector
(FR) Connecteur directionnel ouvrable



480 g

WARNING

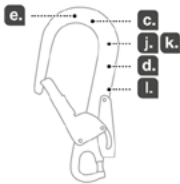
Activities involving the use of this equipment are inherently dangerous. You are responsible for your own actions and decisions.

- Before using this equipment, you must:
- Read and understand all Instructions for Use.
 - Get specific training in its proper use.
 - Become acquainted with its capabilities and limitations.
 - Understand and accept the risks involved.



FAILURE TO HEED ANY OF THESE WARNINGS MAY RESULT IN SEVERE INJURY OR DEATH.

Traceability and markings / Traçabilité et marquage



CE 0082

a. Body controlling the manufacture of this PPE
b. Notified body that carried out the CE type examination

Apave Sudeurope SAS
8 rue Jean-Jacques Vernazza
Z.A.C. Saumathy-Seon - CS 60163
13222 MARSEILLE CEDEX CEDEX 16
N°0082

c. Traceability: **datamatrix** - product reference + individual number

d. Strength

e. Serial number

YY M 0000000 000

- f.** Year of manufacture
g. Month of manufacture
h. Lot number
i. Individual identifier

j. Standards

k. Carefully read the instructions for use

l. Model identification

Warning symbols
Panneaux d'alertes



PETZL
F-38920 Crolles
PETZL.COM



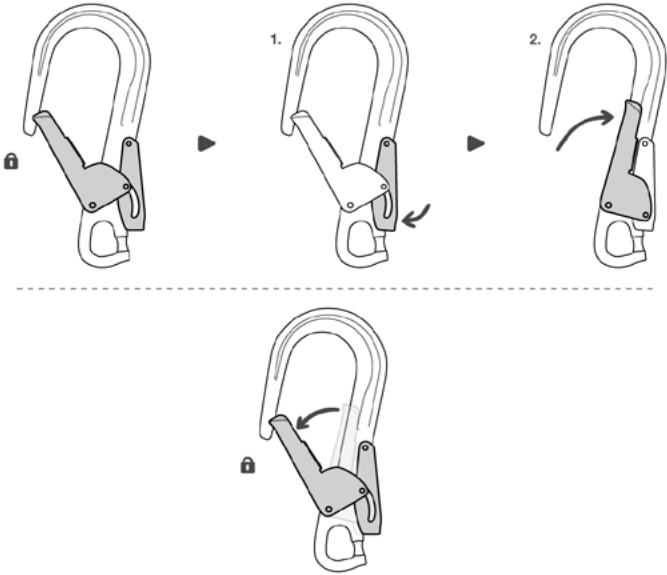
Sustaining our Community
Au service de la Communauté
FONDATION-PETZL.ORG

ISO 9001 © Petzl

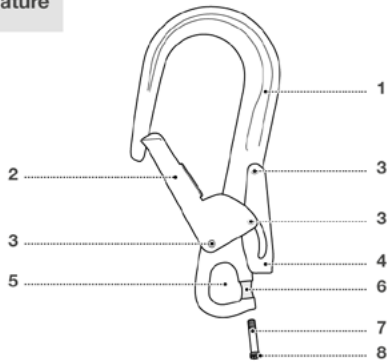
1. Field of application (text part)
 Champ d'application (partie texte)



Opening/closing
 Ouverture / Fermeture



2. Nomenclature



3. Inspection, points to verify
 Contrôle, points à vérifier

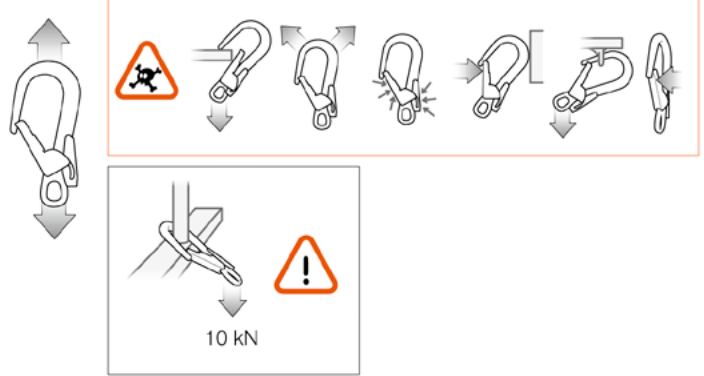


PPE checking
 Vérification EPI
 PETZL.COM

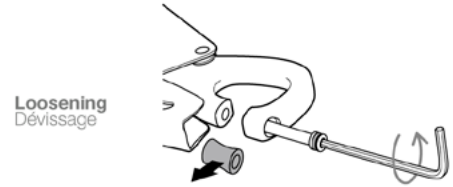


4. Compatibility (text part)
 Compatibilité (partie texte)

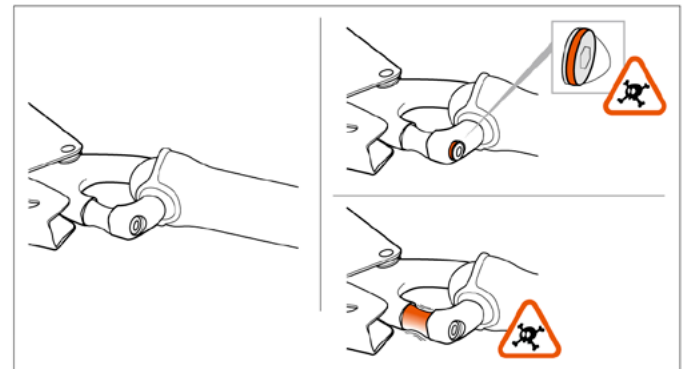
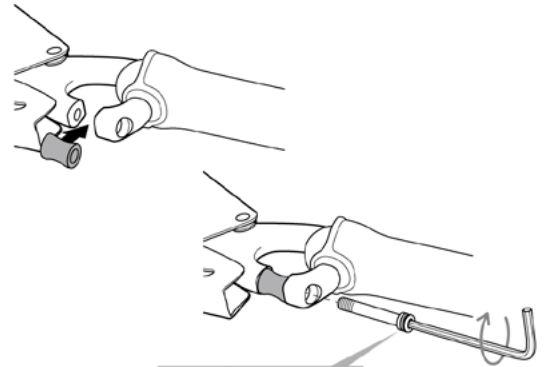
5. Carabiner positioning
 Positionnement du connecteur



6. Mounting
 Montage



Tightening
 Vissage

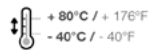


7. Additional information Informations complémentaires

A. Lifetime / Durée de vie



B. Acceptable T° T° tolérées



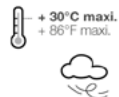
C. Precautions for use / Précautions d'usage



D. Cleaning / Nettoyage



E. Drying / Séchage



F. Storage - Transport Stockage - transport



G. Maintenance Entretien



H. Modifications - Repairs Modifications - Réparations



I. FAQ - Contact Questions - Contact



These instructions explain how to correctly use your equipment. Only certain techniques and uses are described.

The warning symbols inform you of some potential dangers related to the use of your equipment, but it is impossible to describe them all. Check Petzl.com for updates and additional information.

You are responsible for heeding each warning and using your equipment correctly. Any misuse of this equipment will create additional dangers. Contact Petzl if you have any doubts or difficulty understanding these instructions.

1. Field of application

Personal protective equipment (PPE).

EN 352: 2004 connector class A/T (anchor/manufactured termination).

Carabiners with automatic locking designed for activities with a risk of falls from height.

This product must not be pushed beyond its limits, nor be used for any purpose other than that for which it is designed.

Responsibility

WARNING

Activities involving the use of this equipment are inherently dangerous.

You are responsible for your own actions, decisions and safety.

Before using this equipment, you must:

- Read and understand all Instructions for Use.
- Get specific training in its proper use.
- Become acquainted with its capabilities and limitations.
- Understand and accept the risks involved.

Failure to heed any of these warnings may result in severe injury or death.

This product must only be used by competent and responsible persons, or those placed under the direct and visual control of a competent and responsible person.

You are responsible for your actions, your decisions and your safety and you assume the consequences of same. If you are not able, or not in a position to assume this responsibility, or if you do not fully understand the Instructions for Use, do not use this equipment.

2. Nomenclature

(1) Frame, (2) Gate, (3) Rivets, (4) Unlocking lever, (5) Gated attachment hole, (6) Spacer, (7) Screw, (8) O-ring.

Principal materials: aluminium.

3. Inspection, points to verify

Your safety is related to the integrity of your equipment.

Petzl recommends a detailed inspection by a competent person at least once every 12 months (depending on current regulations in your country, and your conditions of usage). Follow the procedures described at Petzl.com. Record the results on your PPE inspection form: type, model, manufacturer contact info, serial number or individual number, dates: manufacture, purchase, first use, next periodic inspection; problems, comments, inspector's name and signature.

Before each use

Verify there are no cracks, deformation or corrosion (on the frame, rivets, gate, unlocking lever, spacer, screw and threads). Verify that the gate opens, and that it closes automatically and completely.

During use

Verify that the carabiner is always loaded on its major axis. Verify that the carabiner moves freely in the anchor to avoid any jamming.

Avoid any pressure or rubbing that could unlock the gate or damage the gate and the unlocking lever.

It is important to regularly monitor the condition of the product and its connections to the other equipment in the system. Make sure that all items of equipment are correctly positioned with respect to each other.

4. Compatibility

Verify that this product is compatible with the other elements of the system in your application (compatible = good functional interaction).

Equipment used with your connector must meet current standards in your country (e.g. EN 355 energy absorber).

5. Mounting

Do the mounting in a suitable location to avoid losing the spacer or screw.

Make sure the O-ring is present on the screw. This O-ring helps prevent the screw from loosening, in case it is not properly tightened.

If the O-ring is missing, contact Petzl after-sales service.

Tighten the screw well and verify there is no play in the spacer. The gated attachment hole is secure only if the spacer is closed and the screw completely tightened. Loading the MGO OPEN in any other way (e.g. with the screw poorly tightened) is dangerous and can reduce its strength.

The gated attachment hole of the MGO OPEN should only be used for semi-permanent installation (no frequent connection/disconnection).

6. Carabiner positioning

A carabiner is not indestructible.

A carabiner is strongest when loaded on its major axis, with the gate closed. Loading a carabiner in any other way (e.g. cantilever loading) is dangerous and reduces its strength.

7. Additional information

- In a fall arrest system, the length of the connector affects the fall distance.
- You must have a rescue plan and the means to rapidly implement it in case of difficulties encountered while using this equipment.
- The anchor point for the system should preferably be located above the user's position and should meet the requirements of the EN 795 standard (minimum strength of 12 kN).
- In a fall arrest system, it is essential to check the required clearance below the user before each use, in order to avoid any impact with the ground or with an obstacle in case of a fall.
- Make sure that the anchor point is correctly positioned, in order to limit the risk and the length of a fall.
- A fall arrest harness is the only device allowable for supporting the body in a fall arrest system.
- When using multiple items of equipment, a dangerous situation can arise in which the safety function of an item of equipment can be affected by the safety function of another item of equipment.
- WARNING - DANGER: take care that your products do not rub against abrasive or sharp surfaces.
- Users must be medically fit for activities at height. WARNING: inert suspension in a harness can result in serious injury or death.
- The Instructions for Use for each item of equipment used in conjunction with this product must be followed.
- The Instructions for Use must be provided to the user of this equipment, in the language of the country where the equipment is used.
- Make sure the markings on the product are legible.

When to retire your equipment:

WARNING: an exceptional event can lead you to retire a product after only one use, depending on the type and intensity of usage and the environment of usage (harsh environments, marine environment, sharp edges, extreme temperatures, chemicals...).

A product must be retired when:

- It has been subjected to a major fall (or load).
- It fails to pass inspection. You have any doubt as to its reliability.
- You do not know its full usage history.
- When it becomes obsolete due to changes in legislation, standards, technique or incompatibility with other equipment.

Destroy these products to prevent further use.

Icons:

A. Unlimited lifetime - B. Acceptable temperatures - C. Usage precautions - D. Cleaning - E. Drying - F. Storage/transport - G. Maintenance - H. Modifications/repairs (prohibited outside of Petzl facilities, except replacement parts) - **I. Questions/contact**

3-year guarantee

Against any material or manufacturing defect. Exclusions: normal wear and tear, oxidation, modifications or alterations, incorrect storage, poor maintenance, negligence, uses for which this product is not designed.

Warning symbols

1. Situation presenting an imminent risk of serious injury or death. 2. Exposure to a potential risk of accident or injury. 3. Important information on the functioning or performance of your product. 4. Equipment incompatibility.

Traceability and markings

a. Body controlling the manufacture of this PPE - b. Notified body performing the CE type exam - c. Traceability: datamatrix = model number - serial number - d. Strength - e. Serial number - f. Year of manufacture - g. Month of manufacture - h. Batch number - i. Individual identifier - j. Standards - k. Read the Instructions for Use carefully - l. Model identification

Cette notice explique comment utiliser correctement votre équipement. Seules certaines techniques et usages sont présentés.

Les panneaux d'alerte vous informent de certains dangers potentiels liés à l'utilisation de votre équipement, mais il est impossible de tous les décrire. Prenez connaissance des mises à jour et informations complémentaires sur Petzl.com.

Vous êtes responsable de la prise en compte de chaque alerte et de l'usage correct de votre équipement. Toute mauvaise utilisation de cet équipement sera à l'origine de dangers supplémentaires. Contactez Petzl si vous avez des doutes ou des difficultés de compréhension.

1. Champ d'application

Équipement de protection individuelle (EPI).

Connecteur EN 352 : 2004 classes A/T (ancrage/extrémité manufacturée).

Mousquetons à verrouillage automatique destinés aux activités présentant un risque de chute de hauteur.

Ce produit ne doit pas être sollicité au-delà de ses limites ou dans toute autre situation que celle pour laquelle il est prévu.

Responsabilité

ATTENTION

Les activités impliquant l'utilisation de cet équipement sont par nature dangereuses.

Vous êtes responsable de vos actes, de vos décisions et de votre sécurité.

Avant d'utiliser cet équipement, vous devez :

- Lire et comprendre toutes les instructions d'utilisation.
- Vous former spécifiquement à l'utilisation de cet équipement.
- Vous familiariser avec votre équipement, apprendre à connaître ses performances et ses limites.
- Comprendre et accepter les risques induits.

Le non-respect d'un seul de ces avertissements peut être la cause de blessures graves ou mortelles.

Ce produit ne doit être utilisé que par des personnes compétentes et avisées ou placées sous le contrôle visuel direct d'une personne compétente et avisée.

Vous êtes responsable de vos actes, de vos décisions et de votre sécurité et en assumez les conséquences. Si vous n'êtes pas en mesure d'assumer cette responsabilité, ou si vous n'avez pas bien compris les instructions d'utilisation, n'utilisez pas cet équipement.

2. Nomenclature

(1) Corps, (2) Doigt, (3) Rivets, (4) Levier de déverrouillage, (5) Trou de connexion ouvrable, (6) Entretoise, (7) Vis, (8) Joint.

Matériaux principaux : aluminium.

3. Contrôle, points à vérifier

Votre sécurité est liée à l'intégrité de votre équipement.

Petzl conseille une vérification approfondie, par une personne compétente, au minimum tous les 12 mois (en fonction de la réglementation en vigueur dans votre pays et de vos conditions d'utilisation). Respectez les modes opératoires décrits sur Petzl.com. Enregistrez les résultats sur la fiche de vie de votre EPI : type, modèle, coordonnées du fabricant, numéro de série ou numéro individuel, dates : fabrication, achat, première utilisation. Il est important de contrôler régulièrement l'état du produit et de ses connexions avec les autres équipements du système. Assurez-vous du bon positionnement des équipements les uns par rapport aux autres.

Avant toute utilisation

Vérifiez l'absence de fissures, déformations, corrosion (sur le corps, rivets, doigt, levier de déverrouillage, entretoise, vis, filetage). Vérifiez l'ouverture et la fermeture automatique complète du doigt.

Pendant l'utilisation

Vérifiez que le mousqueton travaille toujours selon son grand axe. Vérifiez que le mousqueton circule librement dans l'ancrage pour éviter tout coincement.

Évitez toute pression, ou frottement, qui pourrait provoquer un déverrouillage du doigt ou endommager le doigt et le levier de déverrouillage.

Il est important de contrôler régulièrement l'état du produit et de ses connexions avec les autres équipements du système. Assurez-vous du bon positionnement des équipements les uns par rapport aux autres.

4. Compatibilité

Vérifiez la compatibilité de ce produit avec les autres éléments du système dans votre application (compatibilité = bonne interaction fonctionnelle).

Les éléments utilisés avec votre connecteur doivent être conformes aux normes en vigueur dans votre pays (absorbateur d'énergie EN 355 par exemple).

5. Montage

Réalisez le montage dans un endroit adapté pour éviter de perdre l'entretoise ou la vis.

Assurez-vous de la présence du joint sur la vis. Ce joint évite la perte de la vis en cas de mauvais serrage.

Si le joint est absent, contactez le SAV Petzl.

Serrez fermement la vis, vérifiez l'absence de jeu au niveau de l'entretoise. Le trou de connexion ouvrable est sûr uniquement si l'entretoise est fermée et la vis complètement vissée.

Solliciter le MGO OPEN de toute autre manière est dangereux et peut réduire sa résistance, par exemple avec la vis mal serrée. Le trou de connexion ouvrable du MGO OPEN doit être réservé à des connexions/déconnexions exceptionnelles.

6. Positionnement du mousqueton

Un mousqueton n'est pas indestructible.

Un mousqueton offre la résistance maximum dans son grand axe et doigt fermé. Solliciter un mousqueton de toute autre manière est dangereux et réduit sa résistance, par exemple en porte-à-faux.

7. Informations complémentaires

- Dans un système d'arrêt des chutes, la longueur du connecteur influe sur la hauteur de chute.
- Prévoyez les moyens de secours nécessaires pour intervenir rapidement en cas de difficulté.
- L'amarrage du système doit être de préférence situé au-dessus de la position de l'utilisateur et répondre aux exigences EN 795 (résistance minimum 12 kN).
- Dans un système d'arrêt des chutes, il est essentiel de vérifier l'espace libre requis sous l'utilisateur, avant chaque utilisation, afin d'éviter toute collision avec le sol, ou un obstacle, en cas de chute.
- Veillez à ce que le point d'amarrage soit correctement positionné, afin de limiter le risque et la hauteur de chute.
- Un harnais d'antichute est le seul dispositif de préhension du corps qu'il soit permis d'utiliser dans un système d'arrêt des chutes.
- Un user peut survenir lors de l'utilisation de plusieurs équipements dans laquelle la fonction de sécurité de l'un des équipements peut être affectée par la fonction de sécurité d'un autre équipement.
- ATTENTION DANGER, veillez à ce que vos produits ne frottent pas sur des matériaux abrasifs ou pièces coupantes.
- Les utilisateurs doivent être médicalement aptes aux activités en hauteur. ATTENTION, être suspendu et inerte dans un harnais peut déclencher des troubles physiologiques graves ou la mort.
- Les instructions d'utilisation définies dans les notices de chaque équipement associé à ce produit doivent être respectées.
- Les instructions d'utilisation doivent être fournies à l'utilisateur de cet équipement dans la langue du pays d'utilisation.
- Assurez-vous de la lisibilité des marquages sur le produit.

Mise au rebut :

ATTENTION, un événement exceptionnel peut vous conduire à rebuter un produit après une utilisation de type et intensité d'utilisation, environnement d'utilisation : milieux agressifs, milieu marin, arêtes coupantes, températures extrêmes, produits chimiques...).

Un produit doit être rebuté quand :

- Il a subi une chute importante (ou effort).
- Le résultat des vérifications du produit n'est pas satisfaisant. Vous avez un doute sur sa fiabilité.
- Vous ne connaissez pas son historique complet d'utilisation.
- Quand son usage est obsolète (évolution législative, normative, technique ou incompatibilité avec d'autres équipements...).

Détruyez ces produits pour éviter une future utilisation.

Pictogrammes :

A. Durée de vie illimitée - B. Températures tolérées - C. Précautions d'usage - D. Nettoyage - E. Séchage - F. Stockage/transport - G. Entretien - H. Modifications/réparations (interdites hors des ateliers Petzl sauf pièces de rechange) - **I. Questions/contact**

Garantie 3 ans

Contre tout défaut de matière ou fabrication. Sont exclus : usure normale, oxydation, modifications ou retouches, mauvais stockage, mauvais entretien, négligences, utilisations pour lesquelles ce produit n'est pas destiné.

Panneaux d'alerte

1. Situation présentant un risque imminent de blessure grave à mortelle. 2. Exposition à un risque potentiel d'incident ou de blessure. 3. Information importante sur le fonctionnement ou les performances de votre produit. 4. Incompatibilité matérielle.

Traçabilité et marquage

a. Organisme contrôlant la fabrication de cet EPI - b. Organisme notifié intervenant pour l'examen CE de type - c. Traçabilité : datamatrix = référence produit + numéro individuel - d. Résistance - e. Numéro individuel - f. Année de fabrication - g. Mois de fabrication - h. Numéro de lot - i. Identifiant individuel - j. Normes - k. Lire attentivement la notice technique - l. Identification du modèle

DE

In dieser Gebrauchsanweisung wird erklärt, wie Sie Ihr Produkt richtig verwenden. Es werden nur einige der Techniken und Verwendungen dargestellt. Die Warnhinweise informieren Sie über gewisse mögliche Gefahren bezüglich der Verwendung Ihres Produkts. Es ist jedoch nicht möglich, alle erwägbaren Fälle zu beschreiben. Bitte nehmen Sie Kenntnis von den Aktualisierungen und zusätzlichen Informationen auf Petzl.com. Sie sind für die Bedeutung der Warnhinweise und für die sachgemäße Verwendung Ihres Produkts verantwortlich. Jede fehlerhafte Verwendung des Produkts bedeutet eine zusätzliche Gefahrenquelle. Wenn Sie Zweifel haben oder etwas nicht richtig verstehen, wenden Sie sich bitte an Petzl.

1. Anwendungsbereich

Persönliche Schutzausüstung (PSA). Verbindungselement EN 362: 2004 Klassen AT (Anschlagverbindungsselement/ Endverbindungsselement). Karabiner mit automatischem Verriegelungssystem für Aktivitäten, bei denen ein Absturzrisiko besteht. Dieses Produkt darf nicht über seine Grenzen hinaus belastet werden. Es darf ausschließlich zu dem Zweck verwendet werden, für den es entworfen wurde.

Haftung

WARNUNG

Aktivitäten, bei denen diese Ausrüstung zum Einsatz kommt, sind naturgemäß gefährlich. Für Ihre Handlungen, Entscheidungen und für Ihre Sicherheit sind Sie selbst verantwortlich.

Vor dem Gebrauch dieser Ausrüstung müssen Sie:

- Die Gebrauchsanleitung vollständig lesen und verstehen.
- Fachgerecht zur richtigen Benutzung der Ausrüstung ausgebildet sein.
- Sich mit Ihrer Ausrüstung vertraut machen, die Möglichkeiten und Einschränkungen kennen lernen.
- Die mit dem Einsatz verbundenen Risiken verstehen und akzeptieren.

Die Nichtberücksichtigung auch nur einer dieser Warnungen kann zu schweren Verletzungen oder sogar Tod führen.

Dieses Produkt darf nur von kompetenten und besonnenen Personen verwendet werden oder von Personen, die unter der direkten Aufsicht und visuellen Kontrolle einer kompetenten und besonnenen Person stehen.

Sie sind für Ihre Handlungen, Entscheidungen und für Ihre Sicherheit verantwortlich und tragen die Konsequenzen. Wenn Sie nicht in der Lage sind, diese Verantwortung zu übernehmen, oder wenn Sie die Gebrauchshinweise nicht richtig verstanden haben, benutzen Sie diese Ausrüstung nicht.

2. Benennung der Teile

(1) Körper, (2) Schnapper, (3) Nieten, (4) Entriegelungshebel, (5) Aufschraubbare Verbindungsöse, (6) Verschlussstell, (7) Schraube, (8) O-Ring. Material: Aluminium.

3. Überprüfung, zu kontrollierende Punkte

Ihre Sicherheit hängt von dem Zustand Ihrer Ausrüstung ab. Petzl empfiehlt, mindestens alle 12 Monate (entsprechend den in Ihrem Land geltenden Vorschriften und den Nutzungsbedingungen) eine eingehende Überprüfung durch eine kompetente Person durchführen zu lassen. Bitte beachten Sie die auf Petzl.com beschriebenen Vorgehensweisen. Tragen Sie die Ergebnisse in den Prüfbericht Ihrer PSA ein: Typ, Modell, Kontaktinformation des Herstellers, Seriennummer oder individuelle Nummer, Datum; Herstellung, Kauf, erste Anwendung, nächste regelmäßige Überprüfung, Probleme, Bemerkungen, Name und Unterschrift des Prüfers.

Vor jedem Einsatz

Vergewissern Sie sich, dass Körper, Nieten, Schnapper, Entriegelungshebel, Verschlussstell, Schraube und Gewinde keine Risse, Deformierungen oder Korrosionserscheinungen aufweisen. Überprüfen Sie das Öffnen und automatische Schließen des Schnappers.

Während des Gebrauchs

Vergewissern Sie sich, dass der Karabiner immer in der Längsachse belastet wird. Prüfen Sie, ob sich der Karabiner im Anschlagpunkt ungehindert bewegen kann, um ein Verklemmen zu vermeiden.

Vermeiden Sie jeglichen Druck oder Reibung, da dies zur Entriegelung des Schnappers bzw. zur Beschädigung des Schnappers und des Entriegelungshebels führen könnte. Es ist unerlässlich, den Zustand des Produkts und seiner Verbindungen mit anderen Ausrüstungsgegenständen im System regelmäßig zu überprüfen. Stellen Sie stets sicher, dass die einzelnen Ausrüstungsgegenstände im System richtig zueinander positioniert sind.

4. Kompatibilität

Überprüfen Sie die Kompatibilität dieses Produkts mit den anderen Elementen Ihres Systems (Kompatibilität = funktionelles Zusammenspiel). Die mit Ihrem Verbindungselement verwendeten Ausrüstungselemente müssen mit den in Ihrem Land geltenden Normen übereinstimmen (z.B. Faldämpfer EN 355).

5. Montage

Wählen Sie zum Anbringen des Rings einen geeigneten Platz, um das Verschlussstell und die Schraube nicht zu verzerren. Vergewissern Sie sich, dass der O-Ring der Schraube vorhanden ist. Dieser O-Ring verhindert, dass die Schraube verloren geht, wenn sie nicht fest angezogen ist. Im Falle eines fehlenden O-Rings wenden Sie sich bitte an den Kundendienst von Petzl. Ziehen Sie die Schraube fest an und stellen Sie sicher, dass das Verschlussstell kein Spiel hat. Die Verbindungsöse ist nur sicher, wenn sie verschlossen ist und die Schrauben fest angezogen sind. Jede andere Belastung des MGO OPEN ist gefährlich und kann seine Bruchlast reduzieren (z.B. bei nicht fest angezogener Schraube). Die Verbindungsöse des MGO OPEN sollte nur ausnahmsweise geöffnet/geschlossen werden.

6. Positionierung des Karabiners

Ein Karabiner ist nicht unzerstörbar.

Ein Karabiner weist die maximale Bruchlast in der Längsachse und bei geschlossenem Schnapper auf. Jede andere Belastung (z.B. Querbelastung) reduziert die Bruchlast des Karabiners und ist daher gefährlich.

7. Zusätzliche Informationen

- Bei einem Auffangsystem muss die Länge des Verbindungselements berücksichtigt werden, da diese die Sturzhöhe bestimmt.
- Der Benutzer muss für eventuelle Schwierigkeiten, die während der Anwendung dieses Produkts auftreten können, Rettungsmöglichkeiten planen.
- Der Anschlagpunkt des Systems muss oberhalb des Benutzers angebracht sein und den Anforderungen der Norm EN 795 entsprechen. Die Mindestbruchlast des Anschlagpunkts muss 12 kN betragen.
- In einem Auffangsystem ist vor jeder Benutzung sicherstellen, dass genügend Sturzraum unter dem Anwender vorhanden ist, so dass er im Falle eines Sturzes nicht auf den Boden oder auf ein Hindernis schlägt.
- Achten Sie darauf, dass der Anschlagpunkt richtig platziert ist, um das Risiko und die Höhe eines Sturzes zu vermindern.
- In einem Auffangsystem ist zum Halten des Körpers ausschließlich ein Auffanggurt zulässig.
- Werden mehrere Ausrüstungsgegenstände zusammen verwendet, kann es zu gefährlichen Situationen kommen, wenn die Sicherheitsfunktion eines Gegenstands durch einen anderen Ausrüstungsgegenstand behindert wird.
- NICHTUNG GEFÄHR: Achten Sie darauf, dass die Produkte nicht an rauen Materialien oder scharfkantigen Gegenständen reiben.
- Anwender müssen für Aktivitäten in der Höhe gesundheitlich in guter Verfassung sein.
- WARNUNG, das regungslose Hängen in einem Gurt kann zu schweren Verletzungen oder sogar Tod führen (Hänge trauma).
- NICHTUNG GEFÄHR: Achten Sie darauf, dass die Produkte nicht an rauen Materialien oder scharfkantigen Gegenständen reiben.
- Anwender müssen für Aktivitäten in der Höhe gesundheitlich in guter Verfassung sein.
- WARNUNG, das regungslose Hängen in einem Gurt kann zu schweren Verletzungen oder sogar Tod führen (Hänge trauma).
- Die Gebrauchsanleitungen in Landessprache müssen allen Benutzern dieser Ausrüstung zur Verfügung gestellt werden.
- Vergewissern Sie sich, dass die Markierungen auf dem Produkt lesbar sind.

Aussonern von Ausrüstung:

ACHTUNG, außergewöhnliche Umstände können die Aussonderung eines Produkts nach einer einmaligen Anwendung erforderlich machen (Art und Intensität der Benutzung, Anwendungsbereich: aggressive Umgebungen, Meeresklima, scharfe Kanten, extreme Temperaturen, Chemikalien usw.). In folgenden Fällen muss ein Produkt ausgesondert werden:

- Nach einer leichten Sturz (oder Belastung).
- Nach einem schweren Sturz (oder Belastung).
- Das Überprüfungsergebnis ist nicht zufriedenstellend, das Produkt fällt bei der Überprüfung durch. Sie beziehen seine Zuverlässigkeit.
- Die vollständige Gebrauchsgeschichte ist nicht bekannt.
- Das Produkt ist älter als (Änderung der gesetzlichen Bestimmungen, der Normen und der technischen Vorschriften, Inkompatibilität mit anderen Ausrüstungsgegenständen usw.).

Zustehen und ersorgen Sie diese Produkte, um ihnen weiteren Gebrauch zu verhindern.

Zeichenerkennungen:

A. Ausrangierte Lebensdauer - **B**. Temperaturbeständigkeit - **C**. Vorsichtsmaßnahmen
D. Reinigung - **E**. Trocknung - **F**. Lagerung/Transport - **G**. Pflege - **H**. Änderungen/Reparaturen (außerhalb der Petzl Betriebsstätten nicht zulässig, ausgenommen Ersatzteile) - **I**. Fragen/Kontakt

3 Jahre Garantie

Auf Material- und Fabrikationsfehler. Von der Garantie ausgeschlossen sind: normale Abnutzung, Oxidation, Änderungen oder Nachbesserungen, unsachgemäße Lagerung, unsachgemäße Wartung, Nachlässigkeiten und Anwendungen, für die das Produkt nicht bestimmt ist.

Warnhinweise

1. Unmittelbare Verletzungs- oder Lebensgefahr. 2. Potenzielles Unfall- oder Verletzungszusiko. 3. Wichtige Information über die Funktionsweise oder die Leistungsangaben Ihres Produkts. 4. Inkompatibilität zwischen Ausrüstungsgegenständen.

Rückverfolgbarkeit und Markierung

a. Die Herstellung dieser PSA überwachende Stelle - b. Benannte Stelle für die EG-Baumstempelprüfung - c. Rückverfolgbarkeit: Data Matrix = Artikelnummer + individuelle Nummer - d. Bruchlast - e. Individuelle Nummer - f. Herstellungsjahr - g. Herstellungsmonat - h. Nummer der Fertigungsreihe - i. Individuelle Produktnummer - j. Normen - k. Lesen Sie die Gebrauchsanleitung aufmerksam durch - l. Modell-Identifizierung

IT

Questa nota informativa spiega come utilizzare correttamente il dispositivo. Solo alcune tecniche e utilizzi sono presentati. I segnali di attenzione vi informano di alcuni potenziali pericoli legati all'utilizzo del dispositivo, ma è impossibile descriverli tutti. Prendete visione degli aggiornamenti e delle informazioni supplementari sul sito Petzl.com. Voi siete responsabili della considerazione di ogni avviso e dell'utilizzo corretto del dispositivo. L'uso improprio di questo dispositivo causa rischi aggiuntivi. Contattare Petzl in caso di dubbi o difficoltà di comprensione.

1. Campo di applicazione

Dispositivo di protezione individuale (DPI). Connettore EN 362:2004 classi AT (ancoraggio/terminale). Moschettoni con ghiera di sbloccaggio automatico destinati alle attività che presentano un rischio di caduta dall'alto. Questo prodotto non deve essere sollecitato oltre i suoi limiti o in qualsiasi altra situazione differente da quella per cui è destinato.

Responsabilità

ATTENZIONE
Le attività che comportano l'utilizzo di questo dispositivo sono per natura pericolose. Voi siete responsabili delle vostre azioni, delle vostre decisioni e della vostra sicurezza.

Prima di utilizzare questo dispositivo, occorre:

- Leggere e comprendere tutte le istruzioni d'uso.
- Ricevere una formazione adeguata sul suo utilizzo.
- Acquisire familiarità con il dispositivo, imparare a conoscerne le prestazioni e i limiti.
- Comprendere e accettare i rischi indotti.

Il mancato rispetto di una sola di queste avvertenze può essere la causa di ferite gravi o mortali.

Questo prodotto deve essere utilizzato esclusivamente da persone competenti e addestrate o sottoposte al controllo visivo diretto di una persona competente e addestrata. Voi siete responsabili delle vostre azioni, delle vostre decisioni e della vostra sicurezza e ve ne assumete le conseguenze. Se non siete in grado di assumervi questa responsabilità, o se non avete compreso le istruzioni d'uso, non utilizzare questo dispositivo.

2. Nomenclatura

(1) Corpo, (2) Leva, (3) Rivetti, (4) Leva di sbloccaggio, (5) Foro di collegamento apribile, (6) Spessore, (7) Vite, (8) O-Ring. Materiali principali: alluminio.

3. Controllo, punti da verificare

La vostra sicurezza è legata all'integrità della vostra attrezzatura. Petzl raccomanda un controllo approfondito come minimo ogni 12 mesi da parte di una persona competente (in funzione della normativa in vigore nel vostro paese e delle vostre condizioni d'uso). Rispettate le procedure descritte sul sito Petzl.com. Registrare i risultati nella scheda di vita del vostro DPI: tipo, modello, dati del fabbricante, numero di serie o numero individuale, data di fabbricazione, acquisto, primo utilizzo, successive verifiche periodiche, difetti, condizioni, nome e firma del controllore.

Prima di ogni utilizzo

Verificare l'assenza di fessurazioni, deformazioni, corrosioni (su corpo, rivetti, leva, leva di sbloccaggio, spessore, vite, filettatura). Verificare l'apertura e la chiusura automatica completa della leva.

Durante l'utilizzo

Verificare che il moschettono lavori sempre sull'asse maggiore. Verificare che il moschettono si muova liberamente nell'ancoraggio per evitare incastrì. Evitare qualsiasi pressione o sfregamento che potrebbe provocare lo sbloccaggio della leva o il danneggiamento della leva e della leva di sbloccaggio. È importante controllare regolarmente lo stato del prodotto e dei suoi collegamenti con gli altri dispositivi del sistema. Assicurarsi del corretto posizionamento dei dispositivi gli uni rispetto agli altri.

4. Compatibilità

Verificare la compatibilità di questo prodotto con gli altri elementi del sistema nella vostra applicazione (compatibilità = buona interazione funzionale). Gli elementi utilizzati con il connettore devono essere conformi alle norme in vigore nel vostro paese (per esempio assorbitore di energia EN 355).

5. Montaggio

Effettuare il montaggio in un luogo adatto per evitare di perdere lo spessore o la vite. Assicurarsi che sia presente la quarantone sulla vite. Questa quarantone evita la perdita della vite in caso di errato serraggio. Se la quarantone è assente, contattare il servizio Post-Vendita Petzl. Stringere saldamente la vite, verificare l'assenza di gioco sullo spessore. Il foro di collegamento apribile è sicuro esclusivamente se lo spessore è chiuso e la vite completamente avvitata. Una diversa sollecitazione del connettore MGO OPEN è pericolosa e può ridurre la resistenza, per esempio in caso di vita stretta male. Il foro di collegamento del connettore MGO OPEN deve essere riservato a collegamenti/collegamenti eccezionali.

6. Posizionamento del moschettono

Un moschettono non è indistruttibile.

Un moschettono garantisce la massima resistenza sull'asse maggiore e con la leva chiusa. Una diversa sollecitazione del moschettono è pericolosa e ne riduce la resistenza, per esempio carico a sbalzo.

7. Informazioni supplementari

- In un sistema d'arresto caduta, la lunghezza del connettore influisce sull'altezza di caduta.
- Prevedere i mezzi di soccorso necessari per intervenire rapidamente in caso di difficoltà.
- L'ancoraggio del sistema deve essere preferibilmente situato al di sopra della posizione di arresto.
- In un sistema di arresto caduta, prima di ogni utilizzo, è fondamentale verificare lo spazio libero richiesto sotto l'utilizzatore, per evitare la collisione con il suolo o un ostacolo in caso di caduta.
- Assicurarsi che il punto di ancoraggio sia posizionato correttamente, per ridurre il rischio e l'altezza di caduta.
- Un'imbracatura anticaduta è l'unico dispositivo di presa del corpo che sia consentito utilizzare in un sistema di arresto caduta.
- Un pericolo può sopraggiungere al momento dell'utilizzo di più dispositivi in cui la funzione di sicurezza di uno dei dispositivi può essere compromessa dalla funzione di sicurezza di un altro dispositivo.
- **ATTENZIONE PERICOLO**, verificare che i prodotti non sfreghino contro materiali abrasivi o parti taglienti.
- Gli utilizzatori devono avere l'idoneità sanitaria per le attività in quota. **ATTENZIONE**, la sospensione inerte nell'imbracatura può generare gravi disturbi fisiologici o la morte.
- Assicurarsi che le marcature sul prodotto siano leggibili.

Eliminazione:

ATTENZIONE, un evento eccezionale può comportare l'eliminazione del prodotto dopo un solo utilizzo (tipo ed intensità di utilizzo, ambiente di utilizzo: ambienti aggressivi, ambiente marino, parti taglienti, temperature estreme, prodotti chimici...). Il prodotto deve essere eliminato quando:

- Ha subito una forte caduta (o sforzo)
- Il risultato dei controlli del prodotto non è soddisfacente. Si ha un dubbio sulla sua affidabilità.
- Non si conosce l'intera storia del suo utilizzo.
- Quando il suo utilizzo è obsoleto (evoluzione delle leggi, delle normative, delle tecniche o incompatibilità con altri dispositivi...).

Distuggere i prodotti scartati per evitare un futuro utilizzo.

Pittogrammi:

A. Durata illimitata - **B**. Temperature tollerate - **C**. Precauzioni d'uso - **D**. Pulizia - **E**. Asciugatura - **F**. Stoccaggio/trasporto - **G**. Manutenzione - **H**. Modificare/riparazioni (proibite al di fuori degli stabilimenti Petzl salvo pezzi di ricambio) - **I**. Domande/contatto

Garanzia 3 anni

Contro ogni difetto di materiale o di fabbricazione. Sono esclusi: usura normale, ossidazione, modifiche o ritocchi, cattiva conservazione, manutenzione impropria, negligenze, utilizzi ai quali questo prodotto non è destinato.

Segnali di attenzione

1. Situazione che presenta un rischio imminente di lesione grave o mortale. 2. Esposizione a un rischio potenziale d'incidente o lesione. 3. Informazione importante sul funzionamento o le performance del vostro prodotto. 4. Incompatibilità materiale.

Tracciabilità e marcatura

a. Organismo che controlla la fabbricazione di questo DPI - b. Ente riconosciuto che interviene per l'esame CE di tipo - c. Tracciabilità: datamatrix = codice prodotto + numero individuale - d. Resistenza - e. Numero individuale - f. Anno di fabbricazione - g. Mese di fabbricazione - h. Numero di lotto - i. Identificativo individuale - j. Norme - k. Leggere attentamente l'istruzione tecnica - l. Identificazione del modello

ES

Este folleto explica cómo utilizar correctamente su equipo. Sólo se presentan algunas técnicas y utilizations.

Las señales de advertencia le informan de algunos peligros potenciales relacionados con la utilización de su equipo, pero es imposible describirlos todos. Infórmese de las actualizaciones y de la información complementaria en Petzl.com.

Usted es responsable de tener en cuenta cada una de las advertencias y de utilizar correctamente su equipo. Cualquier mala utilización de este equipo originará peligros adicionales. Contacte con Petzl si tiene dudas o dificultades de comprensión.

1. Campo de aplicación

Equipo de protección individual (EPI). Conector EN 362:2004 classes AT (de anclaje/de terminación). Mosquetones de bloqueo automático para las actividades que presentan un riesgo de caída de altura. Este producto no debe ser solicitado más allá de sus límites o en cualquier otra situación para la que no está previsto.

Responsabilidad

ATENCIÓN

Las actividades que implican la utilización de este equipo son por naturaleza peligrosas. Usted es responsable de sus actos, sus decisiones y su seguridad.

Antes de utilizar este equipo, debe:

- Leer y comprender todas las instrucciones de utilización.
- Formarse específicamente en el uso de este equipo.
- Familiarizarse con su equipo y aprender a conocer sus prestaciones y sus limitaciones.
- Comprender y aceptar los riesgos derivados.

El no respeto de una sola de estas advertencias puede ser la causa de heridas graves o mortales.

Este producto sólo debe ser utilizado por personas competentes y responsables, o que estén bajo el control visual directo de una persona competente y responsable. Usted es responsable de sus actos, sus decisiones y su seguridad y asume las consecuencias de los mismos. Si usted no está dispuesto a asumir esta responsabilidad o si no ha comprendido bien las instrucciones de utilización, no utilice este equipo.

2. Nomenclatura

(1) Cuerpo, (2) Gatillo, (3) Remaches, (4) Palanca de desbloqueo, (5) Orificio de conexión con cierre, (6) Casquillo, (7) tornillo, (8) Junta. Materiales principales: aluminio.

3. Control, puntos a verificar

Su seguridad está vinculada a la integridad de su equipo. Petzl aconseja que una persona competente realice una revisión en profundidad cada 12 meses como mínimo (en función de la legislación en vigor en su país y de las condiciones de utilización). Respete los modos operativos descritos en Petzl.com. Registre los resultados en la ficha de revisión del EPI: tipo, modelo, nombre y dirección del fabricante, número de serie o número individual, fecha: fabricación, compra, primera utilización, próximos controles periódicos, defectos, observaciones, nombre y firma del inspector.

Antes de cualquier utilización

Compruebe la ausencia de fisuras, deformaciones, corrosión (en el cuerpo, remaches, gatillo, palanca de desbloqueo, casquillo, tornillo y rosca). Compruebe que la abertura del gatillo y el cierre automático del mismo sean completos.

Durante la utilización

Compruebe que el mosquetón trabaja siempre según el eje mayor. Compruebe que el mosquetón circula libremente en el anclaje para evitar cualquier empotramiento. Evite cualquier presión, o rozamiento, que podría provocar un desbloqueo del gatillo o dañar el gatillo y la palanca de desbloqueo. Es importante controlar regularmente el estado del producto y de sus conexiones con los demás equipos del sistema. Asegúrese de la correcta colocación de los equipos entre sí.

4. Compatibilidad

Compruebe la compatibilidad de este producto con los demás elementos del sistema en su aplicación (compatibilidad = interacción funcional correcta). Los elementos utilizados con el conector deben cumplir con las normas en vigor en su país (por ejemplo, absorbedor de energía EN 355).

5. Montaje

Realice la instalación en un lugar adecuado para evitar la pérdida del casquillo o el tornillo. Asegúrese de la presencia de la junta en el tornillo. Esta junta evita la pérdida del tornillo en caso de estar mal apretado. Si falta la junta, contacte con el servicio posventa Petzl. Apriete firmemente el tornillo y compruebe la ausencia de holgura en el casquillo. El orificio de conexión con cierre es seguro únicamente si el casquillo está cerrado y el tornillo completamente apretado. Solicitar el MGO OPEN de cualquier otro modo es peligroso y puede reducir su resistencia, por ejemplo, con el tornillo mal apretado. El orificio de conexión con cierre del MGO OPEN se debe reservar para las conexiones/desconexiones excepcionales.

6. Posicionamiento del mosquetón

Un mosquetón no es indestructible.

Un mosquetón ofrece la máxima resistencia cuando trabaja según su eje mayor y con el gatillo cerrado. Solicitar un mosquetón de cualquier otro modo es peligroso y reduce su resistencia, por ejemplo, atravesado.

7. Información complementaria

- En un sistema anticaidas, la longitud del conector influye en la altura de caída.
- Debe prever los medios de rescate necesarios para intervenir rápidamente en caso de dificultades.
- El anclaje del sistema tiene que estar situado, preferentemente, por encima de la posición del usuario y debe cumplir con las exigencias de la norma EN 795 (resistencia mínima 12 kN).
- En un sistema anticaidas y antes de cualquier utilización, es esencial comprobar la altura libre requerida por debajo del usuario para evitar cualquier colisión con el suelo o con un obstáculo en caso de caída.
- Asegúrese de que el punto de anclaje esté colocado correctamente para así limitar el riesgo y la altura de la caída.
- Un arnés anticaidas es el único dispositivo de presión del cuerpo que está permitido utilizar en un sistema anticaidas.
- Un peligro puede sobrevenir cuando se utilizan varios equipos en los que la función de seguridad de uno de los equipos puede verse afectada por la función de seguridad de otro equipo.
- **ATENCIÓN PELIGRO**: procure que sus productos no rocen con materiales abrasivos o piezas cortantes.
- Los usuarios deben ser aptos desde el punto de vista médico para las actividades en altura.
- ATENCIÓN**: estar suspendido e inerte en un arnés puede provocar problemas fisiológicos graves o la muerte.
- Deben ser respetadas las instrucciones de utilización definidas en las fichas técnicas de cada equipo asociado a este producto.
- Las instrucciones de utilización deben entregarse al usuario de este equipo en el idioma del país de utilización.
- Asegúrese de la legibilidad de los marcados en el producto.

Dato de baja:

ATENCIÓN: un suceso excepcional puede llevarle a dar de baja un producto después de una sola utilización (tipo e intensidad de utilización, entorno de utilización: ambientes agresivos, ambientes marinos, aristas cortantes, temperaturas extremas, productos químicos, etc.). Un producto debe darse de baja cuando:

- Ha sufrido una caída importante (o esfuerzo).
- El resultado de las revisiones del producto no es satisfactorio. Duda de su fiabilidad.
- No conoce el historial completo de utilización.
- Cuando su utilización es obsoleta (evolución legislativa, normativa, técnica o incompatibilidad con otros equipos, etc.).

Destruya estos productos para evitar una utilización futura.

Pictogramas:

A. Vida útil ilimitada - **B**. Temperaturas toleradas - **C**. Precauciones de utilización
D. Limpieza - **E**. Secado - **F**. Almacenamiento/transporte - **G**. Mantenimiento - **H**. Modificaciones/repares (prohibidas fuera de los talleres de Petzl, excepto las piezas de recambio) - **I**. Preguntas/contacto

Garantía 3 años

Contra cualquier defecto del material o de fabricación. Se excluye: el desgaste normal, la oxidación, las modificaciones o retoques, el almacenamiento incorrecto, el mantenimiento incorrecto, las negligencias y las utilizations para las que este producto no está destinado.

Señales de advertencia

1. Situación que presenta un riesgo inminente de herida grave o mortal. 2. Exposición a un riesgo potencial de incidente o de herida. 3. Información importante sobre el funcionamiento o las prestaciones de su producto. 4. Incompatibilidad material.

Trazabilidad y marcado

a. Organismo que controla la fabricación de este EPI - b. Organismo notificado que interviene en el examen CE de tipo - c. Referencia de fabricación: datamatrix = referencia producto + número individual - d. Resistencia - e. Número individual - f. Año de fabricación - g. Mes de fabricación - h. Número de lote - i. Identificador individual - j. Normas - k. Lea atentamente la ficha técnica - l. Identificación del modelo

PT

Esta notícia explica como utilizar corretamente o seu equipamento. Somente algumas das técnicas e utilizações são apresentadas. Os painéis de alerta informam-vos de alguns perigos potenciais ligados à utilização do equipamento, mas é impossível prevêê-los todos. Tome conhecimento das últimas atualizações e informações complementares em Petzl.com. É responsável por tomar conhecimento de cada alerta e utilizar corretamente o seu equipamento. Toda a má utilização deste equipamento estará na origem de perigos adicionais. Contacte a Petzl se tiver dúvidas ou dificuldades de compreensão.

1. Campo de aplicação

Equipamento de proteção individual (EPI). Conector EN 362:2004 classes A/T (ancoragem/extremidade manufacturada). Mosquetões com segurança automática destinados a atividades que apresentam um risco de queda em altura.

Este produto não deve ser solicitado para lá dos seus limites ou em qualquer situação para a qual não tenha sido previsto.

Responsabilidade

ATENÇÃO

As atividades que implicam a utilização deste produto são por natureza perigosas.

Você é responsável pelos seus actos, pelas suas decisões e pela sua segurança.

Antes de utilizar este equipamento, deve:

- Ler e compreender todas as instruções de utilização.
- Familiarizar-se especificamente na utilização deste equipamento.
- Familiarizar-se com o seu equipamento, aprender a conhecer as suas performances e as suas limitações.
- Compreender e aceitar os riscos inerentes.

O não respeito destes avisos poderá causar ferimentos graves ou mortais.

Este produto não deve ser utilizado senão por pessoas competentes e responsáveis, ou colocado sob o controle visual directo de uma pessoa competente e responsável. Você é responsável pelos seus actos, pelas suas decisões, pela sua segurança e assume as consequências. Só não se sente à medida de assumir essa responsabilidade, ou se não entender bem as instruções de utilização, não utilize este equipamento.

2. Nomeclatura

(1) Corpo, (2) Dedo, (3) Rebites, (4) Alavanca de destravamento, (5) Orifício de conexão que se pode abrir, (6) Espaço dor, (7) Parafuso, (8) Junta.
Materiais principais: alumínio.

3. Controle, pontos a verificar

A sua segurança está ligada à integridade do seu equipamento.

A Petzl aconselha uma verificação aprofundada, por pessoa competente, no mínimo a cada 12 meses (em função da legislação em vigor no seu país e das condições de utilização).

Respeite os dados de operação descritos em Petzl.com. Registe os resultados na ficha de vida do seu EPI: tipo, modelo, coordenadas do fabricante, número de série ou número individual, datas de fabrico, aquisição, primeira utilização, das próximas inspeções periódicas, defeitos, chamadas de atenção, nome e assinatura do controlador.

Antes de qualquer utilização

Verifique a ausência de fissuras, deformações, corrosão (no corpo, rebites, dedo, alavanca de destravamento, espaço dor, parafuso e fio de rosca). Verifique a abertura e o funcionamento completo do dedo.

Durante a utilização

Verifique que o mosquetão trabalha sempre segundo o seu eixo maior. Verifique que o mosquetão circula livremente na ancoragem para evitar que fique entalado.

Evite qualquer pressão, ou atrito, que possa provocar uma abertura do dedo ou danificar o dedo e a alavanca de destravamento.

É importante controlar regularmente o estado do produto e as suas conexões com outros equipamentos do sistema. Assure-se do posicionamento correcto dos equipamentos, de uns em relação aos outros.

4. Compatibilidade

Verifique a compatibilidade deste produto com os outros elementos do sistema na sua utilização (compatibilizado = boa interacção funcional).

Os elementos utilizados com o seu conector devem estar conformes às normas em vigor no seu país (absorvedor de energia EN 355 por exemplo).

5. Instalação

Realize a montagem num ambiente adequado para evitar perder o espaço dor ou o parafuso. Assure-se da presença do o-ring no parafuso. O o-ring evita a perda do parafuso no caso de utilização.

Se o o-ring estiver ausente, contacte o SPV Petzl.

Aperte muito bem o parafuso, verifique a ausência de jogo ao nível do espaço dor. O orifício de conexão que se pode abrir é somente seguro se o espaço dor estiver colocado e o parafuso completamente apertado. Solicitar o MGO OPEN de qualquer outra forma é perigoso e pode reduzir a sua resistência, por exemplo com o parafuso mal apertado.

O orifício de conexão que se pode abrir do MGO OPEN deve estar reservado a conexões/desconexões excepcionais.

6. Posicionamento do mosquetão

Um mosquetão não é inderestrutível.

Um mosquetão oferece a resistência máxima ao longo do eixo maior e com o dedo fechado. Solicitar um mosquetão de qualquer outra maneira é perigoso e reduz a sua resistência, por exemplo pendurado pelo bico em equilíbrio.

7. Informações complementares

- Num sistema de travamento de quedas, o comprimento do conector influencia a altura da queda.
- Preveja os meios de resgate necessários para intervir rapidamente em caso de dificuldades.
- A amarração do sistema deve ser de preferência situada acima da posição do utilizador e responder às exigências EN 795 (resistência mínima 12 kN).
- Num sistema de travamento de quedas, é essencial verificar o espaço livre necessário sob o utilizador, antes de cada utilização, afim de evitar qualquer colisão contra o solo ou obstáculo, em caso de queda.
- Cuidar para que o ponto de amarração esteja correctamente posicionado, afim de limitar o risco e a altura de queda.
- Um harness antiquedas é o único dispositivo de preensão do corpo que é permitido utilizar num sistema de travamento de quedas.
- Pode ocorrer uma situação perigosa quando se utilizam vários equipamentos em que a função de segurança de um dos equipamentos pode ser afectada pela função de segurança de outro equipamento.

- **ATENÇÃO PERIGO**, cuide para que os produtos não sejam sujeitos a fricções de materiais abrasivos ou peças cortantes.

- Os utilizadores devem ser clinicamente aptos para as actividades em altura. **ATENÇÃO**, evitar suspenso e inerte num harness pode deslocar perturbações fisiológicas graves ou a morte.

- As instruções de utilização definidas nas notícias técnicas de cada equipamento associado a este produto devem ser respeitadas.

- As instruções de utilização devem ser fornecidas ao utilizador deste equipamento na língua do país de utilização.

- Assesure-se da legibilidade das marcações no produto.

Abater um produto:
ATENÇÃO, um evento excepcional pode conduzir ao abate de um produto após uma sé utilização (tipo e intensidade de utilização, ambiente de utilização: ambientes agressivos, ambientes marinhos, arestas cortantes, temperaturas extremas, produtos químicos...). Um produto deve ser abatido quando:

- Foi sujeito a uma queda importante (ou esforço).

- O resultado das verificações do produto não é satisfatório. Você tem uma dúvida sobre a sua fiabilidade.

- Você não conhece a história completa de utilização.

- Quando a sua utilização está obsoleta (evolução legislativa, normativa, técnica ou incompatibilidade com outros equipamentos...).

- Destrua os produtos abitados para evitar uma futura utilização.

Pictogramas:

A. Duração de vida limitada - **B.** Temperaturas toleradas - **C.** Precauções de utilização - **D.** Limpeza - **E.** Secagem - **F.** Armazenamento/transporte - **G.** Manutenção - **H.** Modificações/reparações (interditas fora das oficinas Petzl salvo peças sobresselvas) - **I.** Questões/contacto

Garantia 3 anos

Contra qualquer defeito de material ou fabrico. Está excluídos: desgaste normal, oxidação, modificações ou retoques, mau armazenamento, má manutenção, negligências, utilizações para as quais este produto não está destinado.

Painel de alerta

1. Situação que apresenta risco iminente de ferimento grave ou mortal. 2. Exposição a risco potencial de incidente ou ferimento. 3. Informação importante sobre funcionamento ou performances do seu produto. 4. Incompatibilidade de materiais.

Traçabilidade e marcações

a. Organismo controlador do fabrico deste EPI - b. Organismo notificado interveniente para a exame CE de tipo - c. Traçabilidade: datamatrix + referência do produto + número individual - d. Resistência - e. Número individual - f. Ano de fabrico - g. Mês de fabrico - h. Número de lote - i. Identificador individual - j. Normas - k. Leia atentamente a notícia técnica - l. Identificação do modelo

NL

In deze bijluster wordt uitgelegd hoe u uw materiaal juist moet gebruiken. Er komen hierin slechts enkele technieken en toepassingen aan bod.

De waarschuwingbordten geven u bepaalde mogelijke gevaren aan rond het gebruik van uw materiaal, maar we kunnen hier uiteraard niet alles behandelen. Lees daarom de nieuwste updates en aanvullende info op Petzl.com.

U bent zelf verantwoordelijk om met elke waarschuwing rekening te houden en uw materiaal juist te gebruiken. Elk verkeerd gebruik van dit materiaal zal aan de oorsprong liggen van bijkomende gevaren. Neem bij twijfel of onduidelijkheden contact op met Petzl.

1. Toepassingsveld

Persoonlijk beschermingsmiddel (PBM). Karabiner EN 362:2004 klasse A/T (veerkering/uiteinde). Karabiners met automatische vergrendeling voor activiteiten die een risico op een hoogteval inhouden. Dit product mag niet méér belast worden dan toegelaten en mag niet gebruikt worden in elke situatie waarvoor het niet bedoeld is.

Verantwoordelijkheid

OPGELET

De activiteiten die het gebruik van deze uitrusting vereisen, zijn van nature gevaarlijk.

U staat zelf in voor uw daden, beslissingen en veiligheid.

Voorudt u deze uitrusting gebruikt, moet u:

- Alle gebruiksinstructies lezen en begrijpen.
- Een aangepaste training hebben gevolgd voor het gebruik van deze uitrusting.
- Zich vertrouwd maken met uw uitrusting, en de prestaties en beperkingen ervan leren kennen.
- De inherente risico's begrijpen en aanvaarden.

Het niet-respecteren van een van deze waarschuwingen kan leiden tot ernstige of dodelijke verwondingen.

Dit product mag enkel gebruikt worden door (personen die onder direct visueel toezicht staan van) bevoegde en beraden personen.

U staat zelf in voor uw daden, beslissingen en veiligheid, en neemt dan ook persoonlijk de verantwoordelijkheid op zich te nemen of de gebruiksinstructies niet goed begrepen hebt, gebruik dit apparaat dan niet.

2. Terminologie van de onderdelen

(1) Body, (2) Snapper, (3) Klinknagels, (4) Ontgrendelingshendel, (5) Te openen verbindingsgoot, (6) Tussenstuk, (7) Schroef, (8) Ring.
Voornaamste materialen: aluminium.

3. Check: te controleren punten

Uw veiligheid is afhankelijk van uw volledige uitrusting.

Petzl beveelt op zijn minst een grondige 12-maandelijkse controle door een bevoegd persoon aan (conform de geldende normen in uw land en de omstandigheden waarin u het product gebruikt). Leef de gebruiksregels na zoals vermeld op Petzl.com. Vermeld de resultaten op de fiche van uw PBM: type, model, gegevens van de fabrikant, serienummer of individueel nummer, data van fabricage, aankoop, eerste ingebruikneming, volgende periodieke nazichting; gebreken, opmerkingen, naam en handtekening van de inspecteur.

Vóór elk gebruik

Kijk na op eventuele scheuren, vervormingen, corrosie (op de body, de klinknagels, de snapper, de ontgrendelingshendel, het tussenstuk, de schroef, de schroefdraad). Controleer of de snapper automatisch helemaal open en dicht gaat.

Tijdens het gebruik

Controleer dat de karabiner steeds in de richting van zijn grote as werkt. Controleer dat de karabiner vrij in de verankering beweegt en dus niet geklemd kan zitten. Vermijd elke druk of wrijving die ontgrendeling van de snapper kan veroorzaken of de snapper en de ontgrendelingshendel kan beschadigen.

Het is belangrijk om regelmatig de staat van het product te controleren, alsook zijn verbindingen met de andere onderdelen van het systeem. Vergewis u ervan dat alle elementen goed geplaats zijn ten opzichte van elkaar.

4. Verenigbaarheid

Gevee na te zien of dit product compatibel is met de andere elementen van het systeem in uw toepassing (compatibiliteit = een goede functionele interactie).

De elementen die u samen met uw karabiner gebruikt, moeten voldoen aan de normen die van kracht zijn in uw land (bv. energieabsorber EN 355).

5. Installatie

Kies een aangepaste plaats voor de installatie zodat u het tussenstuk of de schroef niet kunt verliezen.

Zorg ervoor dat de ring op de schroef zit. Deze ring vermijdt namelijk dat u de schroef verliest als de ring niet goed vast zit.

Neem contact op met de Petzl klantendienst indien de ring ontbreekt.

Span de schroef goed aan en controleer dat er geen spanning is ter hoogte van het tussenstuk.

Het te openen verbindingsgoot is enkel veilig als het tussenstuk gesloten is en de schroef volledig aangedraaid is. De MGO OPEN op een compleet ander manier belasten, is gevaarlijk en kan de weerstand en de beperking, bv. ate de schroef niet goed vast zit.

Het te openen verbindingsgoot van de MGO OPEN moet voorbereuden worden voor het minder frequent los- en vastmaken.

6. Plaatsing van de karabiner

Een karabiner is niet onverwoestbaar.

Een karabiner biedt maximale weerstand op zijn lengtes en met gesloten snapper. Een karabiner op een compleet ander manier belasten (bv. getroste belasting), is gevaarlijk en beperkt de weerstand ervan.

7. Extra informatie

- Bij een valstopsysteem wordt de valhoogte beïnvloed door de lengte van de karabiner.

- Voorzigtig de nodige redingsmogelijkheden om snel te kunnen reagen bij eventuele moeilijkheden.

- De verankering van het systeem bevindt zich bij voorkeur boven de positie van de gebruiker en moet voldoen aan de vereisten van de EN 795 norm (minimale weerstand van 12 kN).

- In een valstopsysteem is het van essentieel belang dat u voor elk gebruik nagaat dat er onder de gebruiker de nodige vrije ruimte is, zodat elke botsing met de grond of een hindernis bij een val vermijdt wordt.

- Zorg voor de juiste positionering van het verankeringspunt om het risico op en de hoogte van een val te beperken.

- In een valstopsysteem is enkel het gebruik van een antivalgredend toegelaten als verbinding naar het lichaam.

- Erige zich een gevaar voordoen tijdens het gebruik van meerdere uitrustingen waarbij de veiligheidsfunctie van een van de apparaten kan beïnvloed worden door de veiligheidsfunctie van een ander apparaat.

- **OPGELET GEVAAR:** zie erop toe dat uw producten niet schuren over ruwe oppervlakken of scherpe randen.

- De gebruiksinstructies moeten geleverd worden aan de gebruiker van deze uitrusting in de taal van het land van gebruik.

- Zorg ervoor dat de markeringen op het product goed leesbaar zijn.

Afscriven:

OPGELET: een uitzonderlijk voorval kan u ertoe brengen het product af te schrijven na één enkel gebruik (type en intensiteit van gebruik, gebruiksomgeving: agressieve milieu's, zeewater, scherpe randen, extreme temperaturen, chemische producten ...).

Een product moet worden afgeschreven wanneer:

- Het een belangrijke val (of belasting) heeft ondergaan.
- Het resultaat van de controles van het product geen voldoende geeft. U twijfelt aan de betrouwbaarheid ervan.
- U zijn volledige gebruikshistoriek niet kent.
- Het product in onbruik is geraakt (evolutie van de wetten, de normen, de technieken of onverenigbaarheid met de andere delen van de uitrusting ...).
- Vernietig deze afgeschreven producten om een verder gebruik te vermijden.

Pictogrammen:

A. Onbeperkte levensduur - **B.** Toegelaten temperatuur - **C.** Gebruiksvoorschriften - **D.** Reiniging - **E.** Droging - **F.** Berging/transport - **G.** Onderhoud - **H.** Veranderingen/herstellingen (verboden buiten de Petzl ateliers, behalve voor vervangstukken) - **I.** Vragen/contact

3 jaar garantie

Voor fabricage- of materiaalfouten. Met uitzondering van: normale slijtage, oxidatie, veranderingen of aanpassingen, slechte berging, slecht onderhoud, nalatigheid of toepassing waarvoor dit product niet bestemd is.

Waarschuwingsborden

1. Situatie die een dreigend risico op een ernstige of dodelijke verwonding inhoudt. 2. Blootstelling aan een mogelijk risico op een incident of verwonding. 3. Belangrijke informatie over de werking of de prestaties van uw product. 4. Niet compatibel met ander materiaal.

Markering en tracering van de producten

a. Controleorgaan voor de productie van deze PBM - b. Erkend keuringsorganisme dat zich uitspreekt over het EC type-examen - c. Tracering: datamatrix + productreferentie + individueel nummer - d. Weerstand - e. Individueel nummer - f. Fabricagejaar - g. Fabricageaamnd - h. Lotnummer - i. Identieke identificate - j. Normen - k. Lees aandachtig de technische bijluster - l. Identificatie van het model

SE

Dessa instruktioner förklarar hur du använder din utrustning korrekt. Endast vissa tekniker och slutändningsområden är beskrivna.

Varningssymbolerna ger information om några potentiella risker relaterade till användning av utrustningen, det är möjligt att beskriva alla. Gå in på Petzl.com för uppdateringar och ytterligare information.

Du är själv ansvarig för att beakta varje varning och använda utrustningen korrekt. Felanvändning av denna utrustning skapar ytterligare faror. Kontakta Petzl om du är osäker på eller har svårt att förstå något i dessa dokument.

1. Användningsområden

Persönlig skyddsutrustning (PPE). EN 362:2004 klass A/T karbin (ankar/ändkarbiner). Karbiner med automatisk låsning tillverkade för aktiviteter med risk för fall från höjder. Denna produkt får inte belastas över sin hållfasthetsgräns eller användas till ändamål inte inte är avsedd för.

Ansvar

WARNING

Aktiviteter där denna typ av utrustning används är alltid riskfyllda. Du ansvarar själv för dina egna handlingar, beslut och din säkerhet.

- Innan du använder denna utrustning måste du:
 - Läs och förstå samtliga användarinstruktioner.
 - Få särskild övning i hur utrustningen ska användas.
 - Lära känna utrustningens egenskaper och begränsningar.
 - Förstå och godta befintliga risker.

Om dessa varningar ignoreras kan det medföra allvarliga skador eller dödsfall.

Denna produkt får endast användas av kompetenta och ansvarfulla personer eller av personer som övervakas av en kompetent och ansvarfull person.

Du ansvarar själv för dina egna handlingar, beslut och din säkerhet och är medveten om konsekvenserna av dessa. Använd inte produkten om du inte kan eller har möjlighet att ta detta ansvar eller denna risk, eller inte förstår någon av dessa instruktioner.

2. Utrustningens delar

(1) Ram, (2) Grnd, (3) Nitår, (4) Öppningsspåk, (5) Infästningshåll (6) Avståndsbricka, (7) Skruv, (8) O-ring.
Huvudsakliga material: aluminium.

3. Besiktning, punkter att kontrollera

Din säkerhet beror av skicket på din utrustning.

Petzl rekommenderar en utförlig inspektion utförd av en kompetent person minst var 12:e månad (beroende på aktuell lagstiftning i det land den används samt under vilka förhållanden den används). Följ de anvisningar beskrivna på Petzl.com. Dokumentera resultaten i besiktningsskyltformuläret för PPE: typ, modell, kontaktnfo tillverkaren, serienummer eller individuellt nummer, datum; tillverkning, inköp, första användning, nästa besiktning; problem, kommentarer, besiktarens namn och signatur.

Före varje användningstillfälle

Kontrollera att det inte finns några sprickor, deformationer eller rost (på ramen, nitår, grinden, öppningsspåken, avståndsbrickan,skruv samt trådar). Kontrollera att grinden öppnas och stängs korrekt.

Under användning

Verifiera att karbinen alltid är belastad i rätt riktning. Kontrollera att karbinen rör sig fritt i ankare för att undvika att den fastnar. Undvik tryck eller skov som kan låsa upp grinden eller skada grinden samt öppningsspåken. Det är viktigt att regelbundet inspektera produktens skick och dess förbindelsepunkter med andra delar i utrustningen. Se till att de olika delarna i utrustningen är korrekt sammansatta i förhållande till varandra.

4. Kompatibilitet

Se till att denna produkt är kompatibel med andra delar i systemet för ditt användande (kompatibel = fungerar bra ihop).

Utrustning som används tillsammans med karbinen måste följa de standarder som finns i det land den används (t.ex. EN 355 falldämpare).

5. Montering

Montera på en lämplig plats för att undvika risken tappa bort avståndsbrickan eller skruven. Se till att nitåren sitter på skruven. Denna O-ring hindrar skruven från att lossa, fall den inte är korrekt ådragen.

Om O-ringarna saknas, kontakta Petzls reklamationsavdelning. Dra åt nitåren ordentligt och se till att det inte är glapp i avståndsbrickan. Infästningshåll med grinden är säkrare bara om avståndsbrickan är på plats och skruven helt ådragen. Belästning av nitåren måste på något annat sätt (t.ex. med skruven dåligt ådragen) är farligt och kan reducera dess hållfästhet.

MGO OPEN infästningshåll med grinden ska enbart användas för semipermanent installation (ingen frekvent in- och urkoppling).

6. Positionering av karbinen

Een karbin är ej oförstörbar.

Een karbin har högst hållfästhet när den belastas längs huvudaxeln med grinden stängd. Det är farligt att belasta karbinen på något annat sätt (t.ex. belästning på stödspråk) och det minskar karbinens styrka.

7. Ytterligare information

- I ett fallskydds-system påverkar längden på karbinen fallhöjden.
- När du måste ha en rörelsefriktion och medel för att snabbt genomföra den om problem skulle uppstå vid användning av denna utrustning.
- Systemets förankringspunkt bör vara ovanför användaren och skall uppfylla kraven i standarden EN 795 (minsta hållfästhet 12 kN).
- I ett fallskydds-system är det viktigt att kontrollera den erforderiga frihöjden under användaren före varje användning för att undvika kontakt med marken eller kollision med ett hinder vid ev. fall.
- Se till att ankarpunkterna är korrekt placerade för att minska risken för, och höjden av, ett fall.
- En fallskyddssele är enda tillåtna utrustningen för att stötta kroppen i ett fallskydds-system.
- När flera olika utrustningsdelar används ihop kan en farlig situation uppstå när era delens säkerhetsfunktion kan påverkas av säkerhetsfunktionen hos en annan del.
- **WARNING, FARA:** se till att produkterna inte skrapar emot skrovliga eller vassa ytor.
- Användare måste vara fysiska för att utföra aktiviteter på hög höjd. **WARNING:** att hånga fritt utan att röra på sig i tre vik med medvetlöshet längre perioder i skick kan leda till allvariga skador eller dödsfall.
- Användarinstruktionerna för varje del i utrustningen som används ihop med denna produkt måste följas.
- Bruksanvisningen för denna utrustning måste finnas tillgänglig på det språk som talas i det land där produkten ska användas.
- Se till att markeringarna på produkten är läsliga.

När produkten inte längre ska användas:

WARNING: i extremfall kan produkten behöva kasseras efter ett enda användningstillfälle, beroende på hur och var den använts och vad den utsatts för (tuffa miljöer, hav, vassa kanter, extrema temperaturer, kemikalier, etc.).

Produkten måste kasseras när:

- Den har blivit utsatt för ett större fall eller kraftig belästning.
 - Den inte klar inspektionen. Du tvivår på dess skick.
 - Du inte helt och hållet känner till dess historia.
 - När den blir omöden pga ändringar i lagstiftningen, nya standarder, ny teknik eller är inkompatibel med annan utrustning etc.
- Förstör dessa produkter för att undvika framtida bruk.

Ikoner:

A. Öbegränsad livslängd - **B.** Godkända temperaturer - **C.** Försiktighetsåtgärder användning - **D.** Rengöring - **E.** Torkning - **F.** Förvaring/transport - **G.** Underhåll - **H.** Ändringar/reparationer (ej tillåtna utanför Petzls lokaler, undantaget reservdelar) - **I.** Frågor/contact

3 års garanti

Mot alla material- och tillverkningsfel. Undantag: normalt slitage, rost, modifieringar eller ändringar, felaktig förvaring, dåligt underhåll, försrmlighet eller felaktig användning.

Varningssymboler

1. Situation som påvisar en överhängande risk för allvarig skada eller dödsfall. 2. Exponering för möjlig risk för olycka eller skada. 3. Viktig information gällande produktens funktion eller prestation. 4. Inkompatibilitet av utrustning.

Spårbarhet och märkning

a. Kontrollorgan som verifierar denna tillverkare av PPE - b. Testorgan som utför CE-test - c. Spårbarhet: datamatrix + modellnummer + serienummer - d

FI

Nämä käyttöohjeet ohjeistavat, miten käyttää varustelta oikein. Vain jotkin teknikat ja käyttötavat on esitelty. Varoitussymbolit antavat tietoa joistain varusteiden käyttöön liittyvistä vaaroista, mutta on mahdollonta määntä ne kaikki. Käytännä päänilykset ja lisätiedot osoitteesta Petzl.com. Olet itse vastuussa siitä, että huomioid varoitukset ja käytät varustelta oikein. Tämän varusteen väärinkäyttö lisää vaaratilanteiden riskiä. Ota yhteyttä Petzlin, jos ette epävarma tai jos et täysin ymmärrä näitä ohjeita.

1. Käyttötarkoitus

Henkilo suojaan (PPE). EN 362:2004 -kiinnitin, luokka A/T (anchor/manufactured termination, = ankuri/ommmeltu päästösterkki). Kiinnittimen automaattisella lukituksella, suunniteltu aktiviteetteihin joissa on korkealta putoamisesta vaara. Tätä tuuletta ei saa kuormittaa yli sen kestoikyvyn, eikä sitä saa käyttää mihinkään muuhun tarkoitukseen kuin siihen, mihin se on suunniteltu.

Vastuu

VAROITUS

Toiminta, jossa tätä varustetta käytetään on luonteeltaan vaarallista. Olet vastuussa omista teoistasi, päätöksistäsi ja turvallisuudestasi.

Ennen tämän varusteen käyttämistä sinun pitää:

- Lukea ja ymmärtää kaikki käyttöohjeet.
- Hankkia käyttöä varten erikoiskoulutus.
- Tutustua sen käyttöolosuhteeseen ja rajoituksiin.
- Ymmärtää ja hyväksyä tämän liittyvät riskit.

Näiden varoitusten huomioita jättäminen saattaa johtaa vakavaan loukkautumiseen tai kuolemaan.
Tätä luuletta suositella käyttää vain pätevät ja vastuulliset henkilöt tai henkilöt, jotka ovat päteviä ja vastuullisen henkilön välittömän valvonnan ja silmälläpidon alaisia. Olet vastuussa teoistasi, päätöksistäsi sekä turvallisuudestasi ja sinä kannat seuraukset näistä. Jos et ole kokenevää tai oikeutettu ottamaan tätä vastuuta, tai jos et ymmärrä täysin näitä ohjeita, älä käytä tätä varustetta.

2. Osaluettelo

(1) Runko, (2) Portti, (3) Niitti, (4) Avauspivu, (5) Portillinen kiinnitysreikä, (6) Välikappale, (7) Ruuvi, (8) O-rengas.
Päämateriaalit: alumiini.

3. Tarkastuskohteet

Varustitteisi luotettavuus vaikuttaa turvallisuuteesi. Petzi suosittelise tekemään asiantuntijan toimesta tarkastuksen vähintään kerran vuodessa (riippuen kytteen valtion säästökeistä sekä käyttöolosuhteista). Noudata osoitteesta Petzl.com annettuja ohjeita. Kirjaa tulokset henkilösuojajamen tarkastuslomakkeeseen: tyyppi, malli, valmistajan yhteyshetdot, sarja- tai yksilönnumero, ongelmat, kommentit, tarkastajan nimi ja allekirjoitus, päiväysäärät: valmistuksen, oston, ensimmäisen käyttökerran, seuraavan määräaikaistarkastuksen.

Ennen jokaista käyttöä

Varmista ettei rungossa, niiteissä, portissa, avausvivussa, välikappaleessa, ruuvissa tai kierteissä ole halkeamia, väntymiä tai syöpymisiä/niiteissä. Varmista että portti aukkaa ja sulkeutuu automaattisesti j kokonaan.

Käytön aika

Varmista etttä kiinnin koormittuu aina pääaskeinais suuntaisesti. Varmista että kiinnitin liikkuu vapaasti ankuruissa, jotta vältty jumittumis tilanteelta. Noudata osoitteesta Petzl.com välttä painetta tai hierymistä, joka voisi avata portin tai vahingoittaa porttia tai avauspivu. On tärkeää tarkastaa tuotteen kunto ja sen liittyminen järjestelmän muihin välineisiin säännöllisesti. Varmista että kaikki varusteet ovat oikeassa asennossa tuotteen näiden.

4. Yhteensopivuus

Varmista tuotteen yhteensopivuus muiden käytettämiä järjestelmän osien kanssa (yhteensopivuus = hyvä toimivuus yhdessä käytettäinä). Kiinnittimen kanssa käytettävien varusteiden tulee noudattaa kunkin maan sen hetkisiä standardeja (esim. EN 335 -nykäysvenämineni).

5. Paikoilleen asettaminen

Kiinnittä tuote sellaisessa paikassa, jossa voit välttää välikappaleen tai ruuvn kadottamiselta. Varmista että tiivistysrennas on paikoillaan ruuvissa. Tiivistysrennas estää ruuvia löystymästä, mikää sitä ei ole kiristetty kunnolla. Mikäli tiivistysrennas on hävinnyt, ota yhteyttä näin maahantuojaan. Kiristä ruuvi hyvin ja varmista ettei välikappale ole löysällä. Portillinen kiinnitysreikä on turvallinen vain silloin, kun välikappale on kiinni ja ruuvi on loppuun asti kiristetty. MGO OPEN:n koormittaminen muulla tavoin (esim. ruuvi huonosti kiristettyinä) on vaarallista ja voi heikentää sen lujuutta. MGO OPEN:n portillista kiinnitysreikää tulisi käyttää vain puolituntiään asennukseen (ei toistuvaan kiinnittämiseen ja irrottamiseen).

6. Kiinnittimen asentento

Kiinnitin ei ole rikkoutunut

Kiinnitin on vahvin puutosuuntaan koormitettuna ja portti suljettuna. Kiinnittimen koormittaminen milään muulla tavoin (esim. poikittain) on vaarallista ja heikentää sen lujuutta.

7. Lisätietoa

- Putoamisen pysäyttävässä järjestelmässä sukurenkaan tuolin vaikuttaa putoamismatkaan.
- Sinulla on oltava pelastussuunnitelma ja nopeasti löydettävä pelastuskeinot, jos tämän varusteen käyttöön aikana ilmaa on ongelmia.
- Järjestelmän ankuriinpuisten tulsi meulien sijainti käyttäjän yläpuolella, ja sen tulisi täyttää EN 795 -standardin vaatimukset (minimikestävyyys 12 kN).
- Putoamisen pysäyttävässä järjestelmässä on erityisen tärkeää tarkistaa vaadittava turvavälitys käyttäjän alla ennen jokaista käyttöä, jotta vällytään sitä, että käyttäjä voimistuu tessaan keskivyn maahan tai johonkin esteeseen.
- Varmista että ankuriinpuisteella on asianmukainen sijainti välttääksesi riskejä ja minimoidaksesi putoamismatkan.
- Putoamissuojainkorkovaljaat ovat ainoa hyväksyntä väline, jolla tuetaan kehoa putoamisen pysäyttävässä järjestelmässä.
- Kun useita varusteita käytetään yhdessä, yhden varusteen turvatointinto saattaa häiritä toisen varusteen turvatointinto, mikä voi johtaa vaaratilanteeseen.
- VAROITUS, VAARA! älä sallä tuotteiden hiertyvän nämmuttävän pintoihin tai terävin ruuhinoh. Käyttäjien täytyy soveltaa lääketieteellisen kuntonsa puolesta toimimaan korkealla.
- VAROITUS: pitkäaikainen väljäden varusteen roikkuminen saattaa johtaa vakavaan loukkautumiseen tai kuolemaan.
- On noudatettava kaikkien tämän tuotteen kanssa käytettävien varusteiden tuoteohjeita käyttöohjeita.
- Tämän varusteen käyttäjille on annettava käyttöohjeet sen maan kielellä, jossa varustetta luontaan käyttämään.
- Varmista että tuotteen merkinnät ovat luettavissa.
- Millon varusteet poistetaan käytöstä:**

VAROITUS: erikoistapauksissa saatat joutua poistamaan tuotteen käytöstä vain yhden ainoan käyttökerran jälkeen. Tämä riippuu käytön rasiavuudesta ja käyttöolosuhteista (ankarat olosuhteet, meriympäristö, terävät reunat, räntämuutos ilmpötilat, kemikaalit...). Tuote on poistettava käytöstä, kun:

- Se on altistunut rajulle pudotukselle (tai raskalle koormitukselle).
- Se ei läpäise tarkastusta tai sinulla on pienikin epäily sen luotettavuudesta.
- Et tunne sen käyttöhistoriaa täysin.
- Se varhenee länsäädännön, standardien, teknikoiden trns. muuttumisen vuoksi tai kun se tulee yhteensopimattomaksi muiden varusteiden kanssa.

Tuhoo käytöstä poistetut varusteet, jottei kukaan käytä niitä enää.
Ikonit:

A. Rajoitettaman käyttöikä - B. Hyväksytyt käyttöympäillöt - C. Käytön varoitemit - D. Puhdistus - E. Kuvainvamen - F. Säilytyskultetus - G. Huolto - H. Muutokset/korjaukset (kielelty muiden kuin Petzin toimesta, ei koske varoissa - I. Kysymykset/yhteydenotot

3 vuoden takuu

Kattaa kaikki materiaali- ja valmistusvlat. Takuuseen eivät kuulu: normaali kuluminen, haperuminen, varusteeseen tehdyt muutokset, virheellisen säilytys, huono hoito ja väärinkäyttämömyden tai sellaisen käytön aiheuttamat vauriot, joihin tuotetta ei ole suunniteltu.

Varoitussymbolit

1. Tilanne jossa on vakava loukkautumisen tai kuoleman vaara. 2. Onnettomuus- tai loukkautumissuora. 3. Tärkeää tietoa tuotteesti toimintaan tai suorituskykyyn. 4. Tuotteiden yhteensopimattomuus.

Jäljitettävyyys ja merkinnät

a. Tämän henkilösuojajmen valmistusta valvova tah - b. CE-tyyppitarkastuksen suorittava tah - c. Jäljitettävyyys: tietomatriisi = malli numero + sarjanumero - d. Lujuus - e. Sarjanumero - f. Valmistusvuosi - g. Valmistuskuukausi - h. Eränumero - i. Yksilöllinen tunnistus - j. Standardit - k. Lue käyttöohjeet huolellisesti - l. Mallin tunnistekoodi

NO

Denne bruksanvisningen forklarer hvordan du bruker utstyret på korrekt måte. Kun enkelte teknikker og bruksmetoder er beskrevet. Advarselssymbolene gir informasjon om enkelte potensielle farer som er forbundet med bruk av utstyret, men det er umulig å beskrive alle potensielle farer. Oppdateringer og tilleggsinformasjon finner du på Petzl.com. Du er selv ansvarlig for å forstå og ta hensyn til disse advarelsene, og for å bruke utstyret på korrekt måte. Fall bruk av utstyret vil medføre ytterligere risiko. Kontakt Petz dersom du er i tvil, eller dersom du ikke forstår disse bruksanvisningene.

1. Bruksområde

Personlig vernerustyr (P.V.U). EN 362:2004 koblingsstyrke klasse A/T (forankring/produisert endestykke). Karabinere med automatisk låsing utviklet for aktiviteter der det er risiko for fall fra høyden. Produktet må ikke brukes utover dets begrensninger eller i andre situasjoner som det ikke er beregnet for.

Ansvr

ADVARSEL
Aktiviteter som involverer bruk av dette produktet er farlige. Du er selv ansvarlig for dine egne handlinger og avgjørelser og din egen sikkerhet.

For du tar i bruk utstyret, må du:

- Les og forstå alle bruksanvisningene.
- Sørg for å få spesifikk opplæring i hvordan produktet skal brukes.
- Gjøre deg kjent med produktet, og tilegne deg kunnskap om dets kapasitet og begrensninger.
- Forstå og akseptere risikoen i aktiviteter som involverer bruk av produktet.

Engelske respekt for bare ett av disse punktene kan medføre alvorlig personskade eller død.

Dette produktet skal kun brukes av kompetente og ansvarlige personer, eller under direkte tilsyn av en kompetent og ansvarlig person. Du er selv ansvarlig for dine egne handlinger, avgjørelser og din egen sikkerhet, og du tar selv på deg ansvaret for dette. Dersom du ikke er i stand til å ta på deg dette ansvaret eller dersom du ikke forstår bruksanvisningene, skal du ikke bruke utstyret.

2. Liste over deler

(1) Ramme, (2) Port, (3) Bolter, (4) Presslås, (5) Låsbart tilkoblingshull, (6) Skive, (7) Skruer, (8) O-ring.
Hovedmaterialer: Aluminium.

3. Kontrollpunkter

Ten sikkerhet avhenger av at utstyret du bruker er i god stand. Petzl anbefaler at en grundig kontroll blir gjort av en kompetent person minst én gang årlig (avhengig av gjeldende regelverk i ditt land og hvordan du bruker utstyret). Fall prosedyrene som er beskrevet på Petzl.com. For resultatene inn i et P.V.U-kontrollskjema: utstyrstype, modell, navn og kontaktinformasjon på produsent, serie- eller uniknummer, datoer: produksjonsdato, kjøpsdato, dato for når produktet ble tatt i bruk, neste periodiske kontroll, kommentarer og merkerte fall, kontrollens navn og signatur og dato for neste planlagte kontroll.

Før du bruker produktet

Kontroller at det ikke er sprekker, bulker eller korrosjon (på rammen, boltene, porten, presslåsen, skiven, skruen og gjengene). Kontroller at porten kan åpnes og at den lukkes automatisk.

Hver gang produktet brukes

Påse at karabineren alltid belastes i lengderetningen. Påse at karabineren beveger seg fritt i ankeret for å unngå at den havner i klemme. Unngå press og friksjon mot porten utofra som kan åpne eller skade den eller presslåsen. Det er viktig å jevnlig kontrollere at produktet fungerer som det skal og at produktets koblinger til andre elementer i systemet fungerer. Forsikre deg om at alle elementene er riktig posisjonert i forhold til hverandre.

4. Kompatibilitet

Kontroller at produktet er kompatibelt med de andre elementene i systemet (kompatibelt = at produktet fungerer som det skal sammen med de andre elementene). Utstyr som brukes sammen med koblingsstykket må være godkjent i henhold til standarder som gjelder i ditt land (f.eks. falldempere er godkjente i henhold til EN 355).

5. Montering

Montering av ringen bør du gjøre på et sted der du ikke kan miste skiven eller skruen. Sørg for at O-ringene er i bruk. Denne O-ringen hindrer skruen i å løsne utilsikket dersom skruen ikke er strammet korrekt. Kontakt Petzi kundeservice dersom o-ringen mangler. Stram skruen godt til og påse at ikke skiven er løs. Det løsbare tilkoblingshullet er klar til bruk kun når skruen er lukket og skruen er strammet tett. Et løsbare MGO OPEN på andre måter (f.eks når skruen ikke er strammet til) er farlig og kan redusere bruktiden. Det løsbare tilkoblingshullet på MGO OPEN bør kun brukes i semi-permanente tilkoblinger (ikke jevnlig av- og påkobling).

6. Plassing av karabineren

En karabiner har begrenset styrke ved feilbelastning.

En karabiner har størst bruddstyrke når den belastes i lengderetningen i lukket tilstand. Belastning av en karabiner i andre retninger (f.eks. når den ligger over en kant) er farlig og reduserer bruddstyrken.

7. Tilleggsinformasjon

- Et fallskjingsystem vil lengden på koblingsstykket påvirke fallengden.
- Forutse eventuelle hendelser og ha en plan for hvordan du vil skaffe hjelp dersom du kommer i vanskeligheter.
- Systemets forankringspunkt må fortrinnsvis være plassert ovenfor posisjonen til brukeren, bør være i henhold til kravene i EN 795 og må ha en minimum belastningskarakteranse på 12 kN.
- Ved bruk av fallskjingsystemer må det alltid være tilstrekkelig klarung under brukeren for å unngå sammenstøt med bakken eller strukturen ved et eventuelt fall.
- Sørg for at forankringen er korrekt plassert for å redusere risikoen for, og lengden på, et eventuelt fall.
- Den godkjente fallskjingsseiler skal brukes i et fallskjingsystem.
- Ved bruk av flere systemer samtidig kan farlige situasjoner oppstå dersom ett av systemene påvirker sikkerhetsfunksjoner i de andre systemene.
- ADVARSEL: FARE. Pass på at produktet ikke gnisser mot materialer med slippeffekt eller skarpe kanter.
- Brukere må være i mediseisk forsvarlig stand til å drive med aktivitet i høyden. ADVARSEL: Det å trenge ubelvegget i en sele kan medføre skade eller død.
- Bruksanvisningene som følger med hver del av disse produktene må følges nøye.
- Bruksanvisningene må leveres på språket som benyttes i brukslandet.
- Påse at produktets merking er synlige og leselige.

Når skal utstyret kasseres:

VIKTIG: Spesielle hendelser kan begrense produktets levetid til kun én gangs bruk. Eksempler på dette er eksponering for barskt klima, saltvann, skarpe kanter, ekstremer temperaturer, kjemiske produkter osv. Et produkt må kasseres når:

- Det har tatt et kraftig fall eller stor belastning.
- Det blir ikke godkjent i kontroll. Du er i tvil om det er pålitelig.
- Du ikke kjenner produktets fullstendige historie.
- Det blir foretredt på grunn av utvikling og ending av lovtekster, standarder, bruksteknikker, og når det blir incompatible med annet utstyr osv.

Destruer disse produktene for å hindre videre bruk.
Symboler
A. Ubergrenset levetid - B. Temperaturbegrensninger - C. Forholdsregler for bruk - D. Rengjøring - E. Torking - F. Oppbevaring/transport - G. Vedlikehold - H. Modifisering/ reparasjon (som ikke er godkjent av Petzi er forbudt, med unntak av utbytbarde deler) - **I. Spørsmål/kontakt oss**

3 års garanti

På alle materialer fell og fabrikkasjonsfeil. Følgende dekkes ikke av garantien: normal slitasje, oksidering, endinger eller modifikasjoner, fell lagring, dårlig vedlikehold eller annen bruk enn det produktet er beregnet for.

Advarselssymboler

1. Situasjonen skaper overhengende fare for alvorlig skade eller død. 2. Eksponering for potensiell ulykke eller skade. 3. Viktig informasjon om produktets funksjon og virkemåte. 4. Utstyret er ikke kompatibelt.

Sporbarhet og merking

a. Instansen som godkjenner produsenten av dette P.V.U - b. Teknisn kontrollorgan som utfører CE-godkjenningen - c. Sporbarhet: Identifikasjonsmåte = modellnummer + senernummer - d. Styrke - Serienummer - f. Produksjonsår - g. Produksjonsmåned - h. Batch-nummer - i. Individuelt identifikasjonsnummer - j. Standarder - k. Les bruksanvisningen grundig - l. Modellidentifikasjon

CZ

Tyto pokyny vysvětlují, jak správně používat vaše vybavení. Popisy jsou pouze některé techniky a způsoby použití. Varující symboly upozorňují na některá potenciální nebezpečí spojená s použitím vašeho vybavení, ale není možné uvést všechny případy. Navštivte Petzl.com a sledujte aktualizace a doplňkové informace. Vyší odpovědnost je věnovat pozornost každému upozornění a používat vaše vybavení správným způsobem. Nesprávné použití tohoto vybavení zvýší nebezpečí. Máte-li jakékoli pochybnosti nebo obtíže s porozuměním návodů, kontaktujte firmu Petzl.

1. Rozsah použití

Osobní ochranné prostředek (OOP). EN 362:2004 spojka třídy A/T (kotvíči prvek/průmýšlové zakončení). Karabína s automatickou pojistkou zámku určeno pro aktivity s nebezpečným pádu z výšky. Zařízení tohoto výrobku nesmí překročit uvedenou hodnotu pevnosti, výrobek nesmí být používán jiným způsobem, než pro který je určen.

Zodpovědnost

UPOZORNĚNÍ
Cinmiselt zahrnují používání tohoto výrobku jsou z podstaty nebezpečné. Za své jednání, rozhodování a bezpečnost zodpovídáte sami.

Před používáním tohoto výrobku je nutné:

- Předčíst si a prostudovat celý návod k použití.
- Nacvičit správné používání výrobku.
- Seznámit se s možnostmi výrobku a s omezeními jeho použití.
- Pochopit a přijmout rizika spojená s jeho používáním.

Opmenuti při porušení některého z těchto pravidel může vést k vážnému poranění nebo smrti.

Tento výrobek smí používat pouze odborné způsobilé a odpovědné osoby, nebo osoby pod jejich vedením a dohledem Petzl společnosti. Za své činy, rozhodnutí a bezpečnost zodpovídáte sami a stejné lze si vědomi možných následků. Jestliže nejste schopni, nebo nejste v pozici tu zodpovědnost přijmout, nebo pokud nerozumíte jakékoli z těchto instrukcí, výrobek nepoužívejte.

2. Popis části

(1) Tělo karabiny, (2) Západka, (3) Nýtý, (4) Odjišťovací páka, (5) Rozebratelný přípojovací otvor, (6) Rozpěrka, (7) Šroub, (8) O-krouček.
Hlavní materiály: hliník.

3. Prohlídka, kontrolní body

Vaše bezpečnost závisí na neporušenosti vašeho vybavení. Petzl doporučuje hloubkové revize odborné způsobilou osobou nejméně jedenkrát za 12 měsíců (v závislosti na aktuální legislativě ve vaší zemi, a na podmínkách výroby). Postupujte dle kroků uvedených v oddílu 7.1. Výsledky revize zaznamenejte ve vašem formuláři pro revize OOP: typ, model, kontakt na výrobce, sériové nebo kusové číslo, datum; výroby, prodaje, prvního použití, další periodické revize; problémy, poznámky, jméno a podpis inspektora.

Před každým použitím

Zkontrolujte, nemá li praskliny, deformace, nebo známky koroze (na těle, nýtých, západce, odjišťovací páce, rozpěrce, šroubu a závětech). Proveďte, zda se západka otevírá a sama automaticky úplně uzavírá.

Během používání

Kontrolujte, je-li karabína vždy zatížena v hlavní podélné ose. Kontrolujte volný pohyb karabiny v kotvíčím bodě abyste předešli jejímu vzpříčení. Vytvářte se jakémukoli tlaku nebo odírání, které by mohlo odjistit západku nebo poškodit odjišťovací pádu. Je důležité pravidelně kontrolovat stav výrobku a jeho spojení s ostatními prvky systému. Vždy se přesvědčte, jsou-li všechny součásti systému navzájem ve správné poloze.

4. Slučitelnost

Ověřte si slučitelnost tohoto výrobku s ostatními prvky vašeho systému při daném použití (slučitelnost = dobrá soudržnost). Vybavení používané s vaší karabinou musí splňovat současně normy pro vaši zemi (např. EN 365 tlumící pádu).

5. Montáž

Instalaci provádějte na vhodném místě, kde nehrozí ztráta rozpěrky nebo šroubu. Zkontrolujte, je li na šroubu O-krouček. Tento O-krouček zabraňuje ztrátě šroubu v případě, kdy není řádně dotažen. Pokud O-krouček chybí, kontaktujte servisní centrum Petzl. Šroub dobře dotahněte a zkontrolujte, zda u jeho spojení s ostatními prvky systému. Vždy se bezpečný pouze pokud je rozpěrka uzavřená a šroub řádně dotažen. Zařízení karabiny MGO OPEN jiným způsobem (např. s nedotaženým šroubem) je nebezpečné a může snížit její pevnost. Rozsebratelný přípojovací otvor karabiny MGO OPEN by měl být používán pro dlouhodobější použití (ne časté spojování a rozpojování).

6. Poloha karabiny

Karabína není nezčitelná. Karabína má nejdřívešší pevnost pokud je zatížena v její hlavní podélné ose a má uzavřenou západku. Zařízení jakýmkoliv jiným směrem (např. zařízení páčením) je nebezpečné a snižuje její pevnost.

7. Doplňkové informace

- V systému zachycení pádu ovlivňuje délka karabiny délku pádu.
- Musíte mít záchraný plán a prostředky pro jeho rychlou realizaci v případě obtíží vzniklých při použití tohoto vybavení.
- Kotvíči zařízení/bod by se měl přednostně nacházet nad polohou uživatele a měl by splňovat požadavky normy EN 795 (minimální pevnost 12 kN).
- V systému zachycení pádu je důležité před použitím zkontrolovat požadovanou volnou hloubku bodů uživatelem, aby se v případě pádu předešlo nárůzu na překážku, nebo na zem.
- Zkontrolujte správnou polohu kotvíčivho bodu, aby bylo minimalizováno nebezpečí a délka pádu.
- Zachycovací postroje by jediný volný prostředek pro ochranu těla v systému zachycení pádu.
- Jestliže používáte různé části nástroje, může nastat nebezpečná situace, ve které je zachycovací funkce jedné součásti namísto namísto jiné součásti nástroje.
- POZOR, NEBEZPEČÍ: vyvarujte se odírání tohoto výrobku o ostrné povrchy a ostré hrany.
- Uživatele provádějící aktivity ve výšce a nad volnou hloubkou musí být v dobrém zdravotním stavu. UPOZORNĚNÍ: Nehybné zavešení v postroji může způsobit vážné zranění nebo smrt.
- Je nutné dodržovat pokyny pro použití každého prostředek, který je použit ve spojení s tímto produktem.
- Návod k použití musí být dodán uživateli i když to země, ve které bude vybavení používáno.
- Označení produktu udržujte čitelné.

Kýy vaše vybavení určité:

POZOR: některé výjimečné situace mohou způsobit okamžitě vyřazení výrobku již po prvním použití, to závisí na druhu, intenzitě a prostředí ve kterém je výrobek používán (znečištěné prostředí, ostré hrany, vysoké teploty, chemikálie, atd.).
Výrobek musí být vyřazen pokud:

- Byl vystaven těžkému pádu nebo velkému zatížení.
- Neprojde periodickou prohlídkou. Máte jakékoli pochybnosti o jeho spolehlivosti.
- Neznáte jeho úplnou historii používání.
- Se zastaralým vzhledem k legislativě, normám, technikám nebo slučitelnosti s ostatním vybavením, atd.

Takový produkt znehodnotte, abyste zamezili jeho dalšímu použití.
Piktogramy
A. Neomezená životnost - B. Povolené teploty - C. Bezpečnostní opatření - D. Čištění
E. Sušení - F. Skladování/transport - G. Údržba - H. Úpravy/opravy (zakazávaný normou provozovny Petzl, kromě výměny náhradních dílů) - **I. Dotazy/kontakt**

3 roky záruka

Na vady materiálu a vady vzniklé ve výrobě. Nevztahuje se na vady vzniklé: běžným opořebením a roztržením, oxidací, úpravami nebo opravami, nesprávným skladováním, nedostatečnou údržbou, neobalostí, nesprávným použitím.

Varovné symboly

1. Situace představující bezprostřední riziko vážného poranění nebo smrti. 2. Vystavení potenciálním riziku úrazu nebo poranění. 3. Důležitá informace týkající se fungování nebo chování vašeho výrobku. 4. Neslučitelnost vybavení.

Sledovatelnost a značení

a. Organ kontrolující výrobu tohoto OOP - b. Zkušebna provádějící certifikační zkoušky CE - c. Sledovatelnost: označení = číslo produktu + výrobní číslo - d. Pevnost - e. Výrobní číslo - f. Rok výroby - g. Měsíc výroby - h. Sériové číslo - i. Identifikační číslo individuální kontroly - j. Normy - k. Pozorně číst návod k používání - l. Identifikační typu

PL

Niniejsza instrukcja przedstawia prawidłowy sposób użycia waszego sprzętu. Zaprezentowane zostały niektóre techniki i sposoby użycia. Symbole trapezy czaszki ostrzegają przed niektórymi niebezpieczeństwami związanymi z użyciem waszego sprzętu, ale nie jest możliwe wymienienie wszystkich zagrożeń. Należy uważać i uważnie czytać instrukcję oraz dodatkowe informacje na Pezli.com. Użytkownik ponosi odpowiedzialność za stosowanie się do każdego ostrzeżenia oraz do prawidłowego użycia swojego sprzętu. Każde złe użycie tego sprzętu będzie prowadziło do powstania dodatkowych zagrożeń. W razie wątpliwości lub trudności zrozumieniu instrukcji należy się skontaktować z Petzl.

1. Zastosowanie

Sprzęt Ochrony Indywidualnej (SOI).
Łącznik EN 361:2004 klasy A/T (stanowiskow/zaokrącenie fabryczne).
Karabinki z automatycznym systemem blokowania przeznaczone do zastosowań, w których występuje ryzyko upadku z wysokości.
Produkt nie może być poddawany obciążeniom przekraczającym jego wytrzymałość oraz stosowany do innych celów niż te, do których został przewidziany.

Odpowiedzialność

UWAGA

Wszelkie działania wymagające użycia tego produktu są z samej swej natury niebezpieczne.
Użytkownik ponosi odpowiedzialność za swoje działania, decyzje i bezpieczeństwo.

Przed użyciem produktu należy:
- Przeczytać i zrozumieć wszystkie instrukcje użytkownika.
- Zdjąć wszystkie zapaski/rozpietki dla prawidłowego użycia tego produktu.
- Zapoznać się z produktem, z jego parametrami i ograniczeniami.
- Zrozumieć i zaakceptować potencjalne niebezpieczeństwo.

Nieprzeznaczony lub zlekceważenie któregokolwiek z powyższych ostrzeżeń może prowadzić do poważnych uszkodzeń ciała lub do śmierci.
Produkt ten może być używany jedynie przez osoby kompetentne i odpowiedzialne lub pod bezpośrednią kontrolą takich osób.

Użytkownik ponosi odpowiedzialność za swoje działania, decyzje, bezpieczeństwo i odpowiedzialność konsumenta. Jeżeli nie zamierza lub nie jest uprawniony do odpowiedzialności i ryzyka podjąć, nie rozumiać instrukcji użytkownika, nie powinien posługiwac się tym sprzętem.

2. Oznaczenia części

(1) Korpus, (2) Ramię, (3) Nity, (4) Dźwignia do odblokowania, (5) Otwierany otwór do wpięcia, (6) Poprzeczka, (7) Śruba, (8) Uszczelka.
Materiały podstawowe: aluminium.

3. Kontrola, miejsca do sprawdzenia

Ważne bezpieczeństwo jest związane z niezawodnością sprzętu.
Pezli zaleca przeprowadzanie dogłębnej kontroli przynajmniej raz na 12 miesięcy, przez osobę kompetentną (w zależności od prawodawstwa w waszym kraju oraz waszych warunków użytkowania). Należy przestrzegać procedur opisanych na Pezli.com. Na karcie kontrolnej widnieje SOI należący do użytkownika, typ sprzętu, model, rozmiar i adres producenta lub dostawcy, numer seryjny lub indywidualny, daty: produkcji, zakupu, pierwszego użycia, następnego kontroli, wady, uwagi, nazwisko i podpis kontrolera.

Przed każdym użyciem

Sprawdź brak śladów deformacji, pęknięć, korozji (korpus, nity, dźwignia do odblokowania, poprzeczka, śruba, gwint).
Sprawdź otwarcie i całkowite, automatyczne, zamknięcie ramienia.

Podczas użytkowania

Sprawdź czy karabinek jest obciążany wzdłuż osi o największej wytrzymałości.
Sprawdź czy karabinek obraca się swobodnie w stanowisku, by uniknąć wszelkiego zablokowania.
Unikaj każdego nacisku lub tarcia, które mogłyby spowodować odblokowanie ramienia lub uszkodzenie ramienia i dźwigni do odblokowania.
Należy regularnie kontrolować stan produktu i jego połączenie z pozostałymi elementami systemu. Upewnij się co do prawidłowej - względem siebie - pozycji elementów wyposażenia.

4. Kompatybilność

Należy sprawdzić kompatybilność tego produktu z pozostałymi elementami systemu w określonym zastosowaniu (patrz wskazania dla produktu instrukcji).
Elementy wyposażenia używane z waszym łącznikiem muszą być zgodne z obowiązującymi normami (na przykład absorber energii EN 355).

5. Montaż

Montaż przeprowadzić w odpowiednim miejscu, tak by uniknąć zgubienia rozpróki lub śruby.
Upewnij się czy na śrubie znajduje się uszczelka. Uszczelka chroni śrubę przed zgubieniem w razie złego zamknięcia.
W razie braku uszczelki skontaktować się z serwisem Petzl.
Mocno zakreślić śrubę, upewnij się, że nie ma luzu przy rozpróce.
Otwierany otwór do wpięcia jest pewny wyłącznie wtedy gdy rozprórka jest całkowicie zakrecona.
Obciążanie MGO OPEN w jakikolwiek inny sposób jest niebezpieczne i może zmniejszyć jego wytrzymałość, na przykład z niedokreconą śrubą.
Użycie otwieranego otworu MGO OPEN powinno być zarezerwowane do zastosowań, które wymagają wpięcia/wypinania w wyjątkowych okolicznościach.

6. Pozycje karabinka

Karabinek nie jest nieziszczalny.

Karabinek ma największą wytrzymałość wzdłuż długiej osi, z zamkniętym zamkiem. Obciążanie karabinka w jakikolwiek inny sposób jest niebezpieczne i zmniejsza jego wytrzymałość.
Przykład: nieprawidłowe ustawienie karabinka.

7. Dodatkowe informacje

- W systemie zatrzymywania upadków należy uwzględnić długość łącznika, która ma wpływ na wysokość upadku.
- Należy przewidzieć odpowiednie sposoby ratownictwa do szybkiej interwencji w razie trudności.
- Punkt stanowiskowy powinien znajdować się nad użytkownikiem i spełniać wymagania normy EN 795 (wytrzymałość minimum 12 kN).
- W systemie chroniącym przed upadkiem z wysokości, przed każdym użyciem, niezbędne jest sprawdzenie wymaganej wolnej przestrzeni pod użytkownikiem, by w razie upadku uniknąć uderzenia o ziemię lub przeszkodę.
- Sprawdź czy punkt stanowiskowy jest prawidłowo osadzony, aby zmniejszyć ryzyko i wysokość odpadnięcia.
- Upatrż chroniąca przed upadkiem z wysokości jest jedynym urządzeniem obejmującym ciało, które jest przewidziane do użycia w systemie chroniącym przed upadkiem z wysokości.
- Niebezpieczeństwo! Podczas użycia wielu elementów wyposażenia, poszczególne przyrządy mogą nawzajem zakłócać nawzajem, bezpiecznie funkcjonować.
- UWAGA, NIEBEZPIECZENSTWO:** należy zwracać uwagę by wasze produkty nie tary o szorstkie czy ostre krawędzie.
- Należy zwrócić szczególną uwagę na wytrzymałość, jeśli istnieje jakikolwiek medyczne przeciwwskazania. **UWAGA:** bezwzględnie wieszanie w uprzęży może doprowadzić do poważnych zaburzeń fizjologicznych lub śmierci.
- Dołączone do produktu instrukcje użytkowania muszą być zawsze przestrzegane.
- Użytkownikowi muszą być dostarczone instrukcje obsługi w języku jakiego się używa w kraju użytkownika.
- Upewnij się oo do widoczności oznaczeń na produkcie.

Utylizacja:
UWAGA: w wyjątkowych okolicznościach może się zdarzyć, że jednorazowe użycie sprzętu spowoduje jego zniszczenie, np. kontakt z niebezpiecznymi substancjami chemicznymi, ekstremalnymi temperaturami, środowiskiem morskim, kontakt z ostrą krawędzią, duże obciążenia, powadne odpadnięcie itd.
Produkt musi zostać wycofany jeżeli:
- Zaliczył mocny upadek (lub obciążenie).
- Rezułtat kontroli nie jest satysfakcjonujący. Istnieje jakiegokolwiek podejrzenia co do jego niezawodności.
- Nie jest znana pełna historia użytkowania.
- Jeśli jest przestarzały (rozwoj) prawny, normatywny lub niekompatybilność z innym wyposażeniem itd.).
Należy zwrócić wycofane produkty, by uniknąć ich przypadkowego użycia.

Priogramy:
A. Czas życia nieulimitowany - **B.** Tolerowane temperatury - **C.** Środkii ostrożności podczas użytkowania - **D.** Czyszczenie - **E.** Suszenie - **F.** Przechowywanie/transport - **G.** Konserwacja - **H.** Modyfikacja lub naprawy, wykonywane poza fabrykami Petzl, są zabronione (nie dotyczy części zamiennych) - **I.** Pytania/kontakt

Gwarancja 3 lata

Dotyczy wszelkich wad materiałowych i produkcyjnych. Gwarancji nie podlegają produkty: noszące oznacze normalnego zużycia, zardzewiałe, przerabiane i modyfikowane, nieprawidłowo przechowywane, uszkodzone w wyniku wypadków, zaniedbaria i zastosowań niezgodnych z przeznaczeniem.

Znaki ostrzegawcze

1. Sytuacja grożąca nieuchronnym ryzykiem poważnego obrażenia lub śmierci. 2. Narazienie na potencjalnie wysokie ryzyko incydentu lub zranienia. 3. Ważna informacja na temat działania lub parametrów waszego produktu. 4. Niekompatybilność sprzętowa.

Identyfikacja i oznaczenia

a. Organ kontroliujący produkcję tego SOI - b. Jednostka notyfikowana do zastosowania prawny weryfikacji „NIE” - c. Identyfikacja: datamatrix = kod produktu + numer indywidualny - d. Wytrzymałość - e. Numer indywidualny - f. Rok produkcji - g. Miesiąc produkcji - h. Tydzień produkcji - i. Numer partii - j. Normy - k. Przechytać uważnie instrukcje obsługi - l. Identyfikacja modelu

SI

W tej nawodnicy je rozłożono, kako pravilno uporabljati svojo opremo. Opisane so samo nekatere tehnike in načini uporabe.
Opozorni simboli vas opozarjajo o nekaterih možnih nevarnostih, ki so povezane z uporabo vaše opreme, vendar je nemogoče opisati vse. Za posodobitve in dodatne informacije preverite Pezli.com.

Odgovorni ste za upoštevanje vsakega opozorila in pravilno uporabo vaše opreme.
Kajrnska kol napočna uporabe te opreme ponosno dodatne nevarnosti. Če imate kakršn kol dvom ali težave z razumevanjem teh navodil, se obrnite na Petzl.

1. Področja uporabe

Osobna varovalna oprema (OVO).
EN 362:2004 vzemi člen razred A/T (sidro/izdelan zaključek vrv).
Vporne z avtomatskim zapiranjem namenjene za dejavnosti s tveganjem padcev z višine. Težka izdelka ne smete uporabljati preko njegovih zmogljivosti ali za kateri koli drug namen, kot je zasnovan.

Odgovornost

OPOZORILO
Aktivni, pri katerih uporabljate ta izdelke, so same po sebi nevarne.
Sami ste odgovorni za svoja dejanja, odločitve in varnost.

Prad uporabo tega izdelka morate:
- prebrati in razumeti navodila za uporabo v celoti;
- ustrezno se usposobiti za njegovo uporabo;
- spoznati se z možnostmi in omejitvami izdelaka;
- razumeti in sprejeti z uporabo izdelka povezano tveganje.

Neupoštevanje katerega koli od teh opozoril lahko povzroči resne poškodbo ali smrt.
Izdelek lahko uporabljate le pristojne in odgovorne osebe ali tisti, ki so po neposredno in vizualno kontrolirajo pristojne in odgovorne osebe.

Odgovorni ste za svoja dejanja, odločitve in varnost in prevzematne njihove posledice. Če niste pripravljeni ali se ne čutite sposobne prevzeti odgovornosti ali ne razumete katerega od teh navodil, ne uporabljajte tega izdelka.

2. Poimenovanje delov

(1) Šteblo, (2) vrtalca, (3) zakovnice, (4) ročica za odklepanje, (5) razstavljiva odprtna za pritrjevanje (6) vmesnik (7) vijak, (8) tesnilo.

Glavni material: aluminij.

3. Preverjanje, točke preverjanja

Vaša varnost je povezana z neoporečnostjo vaše opreme.
Pezli priporoča preden pregled, ki ga opravi pristojna oseba najmanj enkrat na vsakih 12 mesecev (odvisno od veljavnih predpisov v vaši državi in vaših pogojeh uporabe).
Sledite protokolu, ki so opisan na Pezli.com. Rezultate preverjanja vpišite v vaš obrazec pregleda OVO: tip, model, kontaktne informacije proizvajalca, serjsko ali individualno številko, datumje izdelave, nakupa, prve uporabe, naslednjega periodičnega pregleda, težave, opombe, ime pregledovalca in podpis.

Prad vsako uporabo

Preverite, da ni kakršnih koli razpok, deformacij ali korozije (na steblu, zakovnicah, vratih, ročici za odklepanje, vmesniku, vijaku in navojih).
Preverite, da se vratica odpirajo in avtomatsko in do konca zapirajo.

Med uporabo

Preverite, da je vponka vedno obremenjena po glavni osi.
Preverite, da se vponka v sidru postopno premika, da preprečite zatikanje.
Izogibajte se vsakršnemu pritisku ali drgnjenju, ki bi lahko odprlo vrtalca ali poškodovalo vrtalca in ročico za odklepanje.
Pomembno je, da redno preverjate stanje izdelka in njegovo povezavo z drugo opremo v sistemu.
Zagotovite, da so različni kosi opreme med seboj pravilno nameščeni.

4. Skladnost

Preverite skladnost tega izdelka z ostalimi elementi sistema, ki jih uporabljate (skladnost = dobro vzajemno delovanje).

Oprema, ki jo uporabljate z vašim veznim členom, mora biti skladna z veljavnimi standardi v vaši državi (npr. EN 355 bližnje srunke).

5. Pritrđitev

Pritrdite opravite na priprnem mestu, kjer ni nevarnosti, da bi izgubili vmesnik ali vijak.
Preverite se, da je tesnilo na vijaku.
Tesnilo preprečuje puščanje vijaka, če ta ni ustrezno priti.

Če tesnilo manjka, kontaktirajte Petzlovo prodajno službo.
Dobro privijte vijak in se prepričajte, da se vmesnik ne premika.
Razstavljiva odprtna za pritrjevanje je varna samo, če je vmesnik zaprt in vijak do konca priti.
Obremenitev MGO OPEN v kateri koli drugi smeri (npr. za samo privijanje vijakom) je nevarna in lahko zmanjša njegovo nosilnost.
MGO OPEN razstavljiva odprtna za pritrjevanje se uporablja kot delno trajna namestitev (ne za pogosto odpiranje/zapiranje).

6. Namestitve vponke

Vponka ni neuničljiva.

Vponka ima največjo nosilnost, ko je obremenjena vzdolž glavne osi in ima zapta vrtalca.
Obremenitev vponke na kateri koli drug način (npr. obremenitev preko ročice) je nevarno in zmanjša njeno nosilnost.

7. Dodatne informacije

- V sistemu za ustavljanje padca dolžna veznega člena vpliva na dolžino padca.
- Imaj morate našt in potrebno opremo, da lahko v primeru težav, ki bi lahko nastale ob uporabi tega izdelka, takoj začnete z reševanjem.
- Nosilno pritrdišče sistema naj bo po možnosti nad uporabnikom in mora zadostiti zahtevam po preskusu tipa EN 795 (minimalna nosilnost 12 kN).
- V sistemu za ustavljanje padca je bistveno, da pred vsako uporabo preverite zahtevan prazen prostor pod uporabnikom. Tako se v primeru padca izogne udarcu ob tla ali oviro.
- Zagotovite, da bo sidrnišča pravilno nameščeno, da zmanjšate tveganje in visino padca.
- Pas za ustavljanje padca je edini dovoljeni pripomoček za podporo telesa v sistemu za ustavljanje padca.
- Pri uporabi več kosov opreme, lahko pride do nevarne situacije, v kateri varnostna funkcija onega dela opreme lahko vpliva na varnostno funkcijo drugega dela opreme.
- **Zagotovite, da bo sidrnišča pravilno nameščeno, da zmanjšate tveganje in visino padca.**
- **Pas za ustavljanje padca je edini dovoljeni pripomoček za podporo telesa v sistemu za ustavljanje padca.**
- Pri uporabi več kosov opreme, lahko pride do nevarne situacije, v kateri varnostna funkcija onega dela opreme lahko vpliva na varnostno funkcijo drugega dela opreme.
- **POZOR - NEVARNO:** poskrbite, da se vaši izdelki ne drgnjo ob hrapavo površine ali ostre robove.
- Uporabniki morajo biti zdvojnose sposobni za dejavnosti na višini. **OPOZORILO:** nedajavno visenje v pasu lahko povzroči resne poškodbe ali smrt.
- Imaj morate našt in potrebno opremo, da lahko v primeru težav, ki bi lahko nastale ob uporabi tega izdelka, takoj začnete z reševanjem.
- Uporabniki morajo dobiti izdelek opremljen z navodili za uporabo v jeziku države, kjer se ta oprema uporablja.
- Zagotovite, da so oznake na izdelku čitljive.
- **Koli umakniti izdelek iz uporabe:**

POZOR: izjemn dogodke je lahko razlo, da morate izdelek umakniti iz uporabe po samo enkratni uporabi, odvisno od tipa in intenzivnosti uporabe in okolja uporabe (groba okolja, morsko okolje, ostri robovi, ekstremne temperature, kemikalije, itd.).
Izdelek morate umakniti iz uporabe ko:
- je utrpel večji padec (ali preobremenitev);
- ni prestal preverjanja oz. imate kakršn kol dvom v njegove lastnosti;
- ne poznate njegove celotne zgodovine uporabe;
- ko je izdelek zastarel zaradi sprememb v zakonodaji, standardih, tehnik oz. neskladen z drugo opremo, itd.
Da bi preprečili nadaljnjo uporabo, te izdelke uničite.

Ikone:
A. Neomejena življenjska doba - **B.** Sprejemljive temperature - **C.** Varnostna opozorila za uporabo - **D.** Čiščenje - **E.** Sušenje - **F.** Shranjevanje/transport - **G.** Vzdrževanje - **H.** Prirred/popravila (tვენ Petzlovič delnic so prevedena. Izjema so rezervni deli) - **I.** Vprašanja/kontakt

3-letna garancija

Za katere koli napake v materialu ali izdelavi. Izjeme: normalna obraba in izraba, oksidacije, predelave ali prirrede, neprimerno skladiščenje, slabo vzdrževanje, poškodbe nastale zaradi nepazljivosti ali pri uporabi, za katero izdelek ni namenjen oz. ni primeren.

Opozorni simboli

1. Situacija, ki predstavlja neposredno nevarnost za resne poškodbe ali smrt. 2. Izpostavljenost možnim tveganjem za nastanek nesreče ali poškodbe. 3. Pomembne informacije o delovanju ali zmogljivosti vašega izdelka. 4. Nezdružljivost opreme.

Sledljivost in oznake

a. Ustanova, ki nadzoruje proizvodnjo te OVO - b. Priглаsni organ, ki opravlja pregled tipa CE - c. Sledljivost: matrica s podatki = številka modela + serjska številka - d. Nosilnost - e. Serjska številka - f. Leto izdelave - g. Meseč izdelave - h. Številka serije - i. Individualna oznamba - j. Standardi - k. Natančno prebrelite Navodila za uporabo - l. Oznaka modela

HU

Jelen használható utasításában arról olvashat, hogyan használja felszerelését. Nem mutatunk be minden használati módot és technikát.

Az eszköz használatával kapcsolatos egyes veszélyekről az ábrák tájékoztatnak, de lehetetlen lenne valamennyi helytelen használati módot ismertetni. A termék legújabb használati módokról az az az elv kapcsolatos aktuális kiegészítő információkról tájékozódhat a Petzl.com honlapon.
A felhasználó felelős a megadott szaktőljáráslárságán nagyobb terhelésnek kitenni vagy más, a megadott felhasználási területeken kívül célra használni.

1. Felhasználási terület

Egyéni védőfelszerelés.
EN 362:2004 szabvány A/T osztálynak megfelelő összekötőelem (kötési pont)/gyárlag telepített kartányeg.

Automatikus zárendszerű karabiner leesés veszélyével járó magasban végzett tevékenységéknél.
A terméket tilos a megadott szaktőljáráslárságán nagyobb terhelésnek kitenni vagy más, a megadott felhasználási területeken kívül célra használni.

Felelősség

FIGYELEM

A termék használata közben végzett tevékenységek természetükből adódóan veszélyesek.

Mindenki maga felelős a saját tevékenységéért, döntéséért és biztonságáért.

A termék használata előtt olvasson el figyelmesen, hogy a felhasználó:
- Elolvassa és megértse a termékhez mellékelt valamennyi használati utasítást.
- Arra jogosult személytől megfelelő oktatót kapjon.
- Alaposan megismerje a terméket, annak előnyét és korlátait.
- Tudatában legyen a termék használatával kapcsolatos kockázatoknak, és elfogadjá azokat.

A fenti figyelmeztetések bármelyikének be nem tartása súlyos balesetet vagy halált okozhat.

A terméket csakis képzett és hozzáértő személyek használhatják, vagy a felhasználók legyenek folyamatosan képzett és hozzáértő személyek felügyelése alatt.
A termék használata előtt olvasson el figyelmesen, hogy a felhasználó:
- Elolvassa és megértse a termékhez mellékelt valamennyi használati utasítást.
- Arra jogosult személytől megfelelő oktatót kapjon.
- Alaposan megismerje a terméket, annak előnyét és korlátait.
- Tudatában legyen a termék használatával kapcsolatos kockázatoknak, és elfogadjá azokat.

2. Részek megnevezése

(1) Test, (2) Nyelv, (3) Szegeszek, (4) Zárendszer nyitókarja, (5) Nyitható csatlakozónyílás, (6) Távtartó, (7) Csavar, (8) Tömítőgyűrű.

Alapanyag: alumínium.

3. Ellenőrzés, megvizsgálóndó részek

Felszerelésnek ép állapota az Ön biztonságának záloga.

A Petzl javasolja a felszerelések alapos felülvizsgálatát kompetens személy által, legalább 12 havonta (a használat országában hatályos jogszabályok és a használat körülményeinek függvényében).
Tartsa be a Petzl.com honlapon ismertetett használati módokat.
A felülvizsgálat eredményét az egyéni védőfelszerelés nyilvántartólapján kell rögzíteni: típus, modell, gyártó, egyedi azonosító vagy szeriaszám, gyártás, vásárlás és első használatbavétel dátuma, következő esedékes felülvizsgálat időpontja, hibák, megjegyzések, az ellenőr neve és aláírása.

Minden egyes használatbavétel előtt

Ellenőrizze, nem láthatók-e repedések, deformációk, korrozó jelek (a testen, a szegeszeken, a nyelven, a zárendszer nyitókarján, a távtartón, a csavarmenterén).
Ellenőrizze, hogy a nyelv automatikusan és tökéletesen becsukódik.

A használat során

Ügyeljen arra, hogy a karabintert mindig a hossztegelény irányában tartsa.
Ellenőrizze, hogy a karabintert mindig a kőkötési pontban, és ellenőrizze a kőkötési pontban történő beakadást.
Kerülje, hogy a karabintert nyomás vagy súrlódás érje, mely a nyelvet kinyithatja vagy azt vagy a nyitókart károsíthatja.

Az eszköz állapót és rögzítését a rendszer többi eleméhez a használat során is rendszeresen ellenőrizni kell.
Győződjön meg arról, hogy a használatnál eszközök egymáshoz képest jól helyezkednek el.

4. Kompatibilitás

Vizsgálja meg, hogy az az eszköz kompatibilis-e felszerelésé és a használat biztosítórendszer többi elemével (kompatibilitás = az eszközök jó együttműködése).
Az összekötőelemmel együtt használt eszközöknek meg kell felelniük az adott országú előírásaink (pl. Európában az energiateljesítmőknek az EN 355 szabványának stb.).

5. Felszerelés

A gyűrű felszerelését olyan helyen végezze, ahol elkerülhető a távtartó és a csavar elvesztése.
Ellenőrizze a tömítőgyűrű meglétét a csavaron.
Én a tömítés megakadályozza a csavar elvesztését, ha az rosszul van becsavarva.
Ha a tömítőgyűrűt elveszett, lépjen kapcsolatba a Petzl-el.
Zárja a csavart és ellenőrizze, hogy a távtartóknak nincs jéteka.
A nyitható csatlakozónyílás használata csak akkor biztonságos, ha a távtartó le van zárva és a csavar teljesen be van csavarva.
Az MGO OPEN minden más irányú, pl. nem teljes becsavar csavarral történő terhelése veszélyes és csökkentheti annak szaktőljáráslárságát.
Az MGO OPEN nyitható csatlakozónyílása olyan használatra felel meg, amikor nem kell azt gyakran fel- és leszerelni.

6. A karabiner helyzete

A karabiner nem tönkretrehetően.

A karabiner szaktőljáráslárság hossztegelény-irányú terhelésnél és zárt nyelv esetén a legnagyobb.
A karabiner bármilyen más irányú, pl. fellelőres során történő terhelése veszélyes és csökkenteni annak szaktőljáráslárságát.

7. Kiegészítő információk

- Zuhanást megartó rendszerben az összekötőelemek hossza befolyásolja az esés magasságát.
- Legyen elérhető távolagsban egy mentőfelszerelési szűkség esetére.
- A rendszer kötési pontja a felhasználó fölött helyezkedjen el és feleljen meg az EN 795 szabvány előírásának (legalább 12 kN szaktőljáráslárság).
- Mindig zuhanást megartó rendszerben minden használat előtt feltétlenül ellenőrizni kell a felhasználó által rendelkezésre álló szabad eséstérrel, nehogy a felhasználó esés közben a talajnak, a szerkezetnek vagy más tárgynak ütközzön.
- A kőkötési pont pozicionálásánál ügyeljen a lehetséges esésmagasság minimalizálására.
- Lezuhánás megtartására szolgáló rendszerben kizárólag zuhanás megtartására alkalmas felszerelést használjon.
- Többféle felszerelés használata esetén végezni jelenthet, ha az egyik felszerelés biztonsági működése a másik eszköz biztonsági működését akadályozza.
- VIGYÁZAT, VESZÉLY:** mindig ügyeljen arra, hogy felszerelés ne érintkezzen órszölv felülettel vagy éles tárgyakkal.
- A felhasználó eséstől megakadályozása érdekében a fejelem meg a magasban végzett tevékenység követelményeinek. **FIGYELEM:** beülővederzetben való hosszantartó légás eszméletlen állapotban súlyos vagy halálos keringési rendellenességekhez vezethet.
- Használat során a rendszer valamennyi elemének használati utasítását is rendelkezésre kell tartani.
- A felhasználóknak a termékkel együtt a termék használati utasítását is rendelkezésére kell bocsátani a forgalmazó hozzá helyének nyelven.
- Gondoskodjon a terméknek taláható jelölések láthatóságáról.

Lelejtetés:
FIGYELEM: adott esetben bizonyos körülményektől (a használat intenzitásától, a használat környezeti feltételeitől, maró vagy vegyi anyagok, langenvíz jelenlététől, éleken való felkötéstől, extrém hőmérsékletet viszonyoktól stb.) függően a termék élettartama akár egyetlen használatra korlátozódhat.

- A termék le kell selejtezni, ha:
-Nagy esés (vagy érthetés) érte.
- A termék valamely felülvizsgálójának eredménye nem elégtő.
A használat biztonságosságát illetően bármilyen kétség merül fel.
- Nem ismeri pontosan a termék előzetes használatának körülményeit.
- Használati elavult (jogszabályok, szabványok, technikák változása vagy az újabb felszerelésekkel való kompatibilitás hiánya stb. miatt).
- A felszerelést terméket semmisítse meg, hogy azt a későbbiekben se lehessen használni.

Jelmagyarázat:

A. Korlátlan élettartam - **B.** Használat hőmérséklete - **C.** Övintézkedés - **D.** Tisztítás - **E.** Szárítás - **F.** Tárolás/szállítás - **G.** Karbantartás - **H.** Módosítások/javítások (a Petzl pótlékárszerelés kivételével csak a gyártó szakszervezetben engedélyezett). **I.** Kérdések/kapcsolat

3 év garancia

Minden gyártási vagy anyaghibára. A garancia nem vonatkozik a következőkre: normális elhasználódás, módosítások vagy házilagos javítások, helytelen tartás, hanyagság, nem rendeltetésszerű használat.

Veszélyt jelző piktogrammok

RU

Эта инструкция показывает, как правильно использовать ваше оборудование. Данная инструкция по эксплуатации представляет только некоторые правильные способы и техники использования вашего оборудования. Предупредительные знаки информируют вас только о некоторых потенциальных рисках, связанных с использованием вашего оборудования. Инструкция не описывает все возможные риски. Регулярно проверяйте сайт Petzl.com, там вы найдете последние версии данного документа и дополнительную информацию. Лично вы несете ответственность за соблюдение всех мер предосторожности и за правильное использование вашего оборудования. Неправильное использование данного оборудования может привести к возникновению дополнительных рисков. В случае возникновения каких-либо сомнений или трудностей обращайтесь в компанию Petzl.

1. Область применения

Средство индивидуальной защиты (СИЗ). Соединительный элемент (карабин) EN 362:2004, класс А/Т (анкерный/конечный соединительный элемент). Деятельность, при которой используются карабины с автоматической блокировкой, связана с риском падения в высоту. Данное изделие не должно подвергаться нагрузке, превышающей предел его прочности, и использоваться в ситуациях, для которых оно не предназначено.

Ответственность

ВНИМАНИЕ
Деятельность, связанная с использованием данного снаряжения, опасна по своей природе.
Лично вы несете ответственность за свои действия, решения и безопасность.

Перед использованием данного снаряжения вы должны:
- Прочитать и понять все инструкции по эксплуатации.
- Пройти специальную подготовку по применению данного снаряжения.
- Ознакомиться с потенциальными возможностями вашего снаряжения и ограничениями по его применению.
- Осознать и принять возможные риски, связанные с использованием этого снаряжения.

Игнорирование любого из этих предупреждений может привести к серьезным травмам и даже к смерти.

Это изделие может использоваться только лицами, прошедшими специальную подготовку или под непосредственным контролем компетентного лица. Лично вы несете ответственность за свои действия, решения и безопасность, и только вы отвечаете за последствия этих действий. Если вы не способны взять на себя ответственность за использование данного снаряжения или если вы не поняли инструкции по эксплуатации, не используйте данное снаряжение.

2. Составные части

(1) Корпус, (2) Зашелка, (3) Заклепки, (4) Механизм разблокировки, (5) Разъемное присоединительное отверстие, (6) Шайба, (7) Винт, (8) Уплотнительное кольцо. Основные материалы: алюминий.

3. Осмотр изделия

Ваша безопасность напрямую связана с состоянием вашего оборудования. Petzl рекомендует проводить плановый осмотр снаряжения компетентным лицом как минимум каждые 12 месяцев (в зависимости от местного законодательства в вашей стране, а также от условий использования снаряжения). При плановом осмотре следуйте рекомендациям на сайте Petzl.com. Результаты планового осмотра заносятся в инспекционную форму вашего СИЗ, которая должна содержать следующую информацию: тип снаряжения, модель, контактная информация производителя, серийный или индивидуальный номер, дата изготовления, дата покупки, дата первого использования, дата следующего планового осмотра, дефекты, применения, имя и подпись инспектора.

Перед каждым использованием

Убедитесь в отсутствии каких-либо трещин, деформаций, следов коррозии и т.п. на корпусе, заклепках, защелке, механизме разблокировки, шайбе, винте, резьбе. Убедитесь, что зашелка открывается легко и закрывается автоматически и до конца.

Во время каждого использования

Убедитесь в том, что карабин всегда нагружен вдоль своей главной оси. Для избежания зажатия карабин в том, что карабин свободно двигается в точке анкерного крепления. Избегайте любого давления или трения, которое могут открыть зашелку или повредить механизм разблокировки или зашелку. Важно регулярно следить за состоянием изделия и его присоединением к другим элементам системы. Убедитесь, что все элементы снаряжения правильно расположены друг относительно друга.

4. Совместимость

Проверьте совместимость этого снаряжения с другими элементами системы в контексте вашей задачи (совместимость означает хорошее, эффективное взаимодействие). Снаряжение, которое вы используете с вашим карабином, должно соответствовать местному законодательству в вашей стране (например, амортизатор рыбка EN 355).

5. Установка

Производите установку в удобном месте, чтобы избежать потери шайбы или винта. Убедитесь в наличии на винте уплотнительного кольца. Это уплотнительное кольцо предотвращает самопронизывное развинчивание винта, если он неправильно затянут. В случае потери уплотнительного кольца свяжитесь с вашим дистрибьютором. Полностью затяните винт и убедитесь в отсутствии люфта между корпусом кольца и шайбой. Разъемное присоединительное отверстие надежно только при условии, что шайба полностью затягивается. Использование MGO OPEN в любой другой конфигурации опасно и может снизить его прочность (например, использование с не полностью затянутым винтом). Разъемное присоединительное отверстие MGO OPEN должно использоваться только для долговременных соединений (с редким разъемлением и соединением).

6. Расположение карабина

Карабин не является абсолютно прочным.

Карабин наиболее прочен при нагрузке вдоль своей главной оси при закрытой защелке. Нагрузку карабин в любых других направлениях (например, не по главной оси) опасно, и это может уменьшить его прочность.

7. Дополнительная информация

- В системе защиты от падения длина карабина влияет на глубину падения.
- Вы должны иметь план спасательных работ и средства для быстрой его реализации на случай возникновения чрезвычайных ситуаций.
- Точку анкерного крепления для системы жестательно располагать над пользователем, и она должна отвечать стандарту EN 795 (допустимая нагрузка – не менее 12 кН).
- При использовании системы, защищающей от падения, очень важно проверять перед началом работы, насколько глубоко и насколько глубоко свободного пространства под работником, чтобы избежать удара о препятствия в случае падения.
- Следите за тем, чтобы точка анкерного крепления была правильно установлена, чтобы свести к минимуму возможность срыва и уменьшить высоту падения.
- Страховочная привязь для станкии падения – единственное устройство для удержания тела человека, которое может использоваться в системах защиты от падения.
- В случае использования вместе разных видов снаряжения может возникнуть опасная ситуация, когда безопасная работа одного элемента снаряжения может быть нарушена безопасной работой другого элемента снаряжения.
- **ВНИМАНИЕ, ОПАСНОСТЬ:** следите за тем, чтобы ваше снаряжение не терлось об абразивные поверхности и острые предметы.
- Пользователи, работающие на высоте, должны иметь медицинский допуск к такому виду работ. **ВНИМАНИЕ:** зависание в страховочной привязи без движения может привести к серьезным травмам и даже к смерти.
- Инструкция по эксплуатации для любого снаряжения, связанного с использованием данного изделия, также должны быть приняты во внимание.
- Инструкция по эксплуатации должна поставляться вместе с оборудованием и на языке страны, в которой используется данное оборудование.
- Убедитесь в том, что маркировка изделия может быть прочитана.

Выборкава снаряжения:
ВНИМАНИЕ: особые обстоятельства могут вызвать уменьшение срока службы изделия, вплоть до однократного применения; например: способ и интенсивность использования, воздействие окружающей среды, воздействие морской среды, работа с агрессивными химическими веществами, экстремальные температуры, контакт с острыми гранями и т.д.

Немедленно выбраковывайте любое снаряжение, если:
- Снаряжение подвергалось воздействию сильного рывка или большой нагрузке.
- Снаряжение не удовлетворяет требованиям при осмотре. У вас есть сомнения в его надежности.
- Вы не знаете полную историю его эксплуатации.
- Когда оно стареет и больше не соответствует новым стандартам, законам, технике или оно не совместимо с другим снаряжением и т.д.
Чтобы избежать дальнейшего использования выбракованного снаряжения, его следует уничтожить.
Рисунки:
A. Срок службы неограничен - B. Допустимый температурный режим - C. Механизм предосторожности - D. Чехолка - E. Сушка - F. Хранение/транспортировка - G. Обслуживание - H. Модификация/Ремонт (запрещены вне мастерских Petzl, за исключением заменяемых частей) - I. Вопросы/Контакты

Гарантия 3 года

От любых дефектов материала или от производственных дефектов. Гарантия не распространяется на следующие случаи: нормальный износ, окисление, изменение конструкции или переделка изделия, неправильное хранение и плохой уход, повреждения, вызванные небрежным отношением к изделию, а также использование изделия не по назначению.

Предупредительные знаки

1. Ситуация, представляющая неизбежный риск получения серьезных травм или ведущая к смерти. 2. Ситуация, представляющая риск возникновения несчастного случая или получения травм. 3. Важная информация о работе или о характеристиках вашего устройства. 4. Техническая несовместимость.

Прслеживаемость и маркировка продукции

a. Организация, контролирующая производство данного СИЗ - b. Зарегистрированная организация, которая провела проверку на соответствие стандартам CE - c. Прслеживаемость: матрица данных – артикул изделия + индивидуальный номер - d. Нагрузка - e. Индивидуальный номер - f. Год изготовления - g. Месц изготовления - h. Номер партии - i. Индивидуальный номер изделия - j. Стандарты - k. Внимательно читайте инструкцию по эксплуатации - l. Идентификация модели

BG

В тази листовка е обяснено как правилно да използвате средството. Представени са само някои методи и начини на употреба. Предупредителни надписи ви информират за потенциални рискове, свързани с употребата на средствата, но не е възможно да бъдат описани всички. Следете редовно актуализацията и допълнителната информация на страницата Petzl.com.

Вие носите отговорност за спазването на всяко предупреждение и за правилното използване на средството. Всяко неправилно действие при използване на средството ще доведе до допълнителен риск. Съвръжете се с Petzl, ако имате съмнения или затруднения да разберете нещо.

1. Предназначение

Лично предназначено средство (ЛПС). Съединител EN 362: 2004 клас А/Т (към опорна точка/краен съединител). Карабинер с автоматично затваряне, предназначен за дейности с риск от падане от височина. Този продукт не трябва да се използва извън неговите възможности или в ситуация, за която не е предназначено.

Отговорност

ВНИМАНИЕ
Деятелност, изискващи употребата на това средство, по принцип са опасни.
Вие носите отговорност за вашите действия, решения и за вашата безопасност.

Преди да започнете да употребявате това средство, трябва:
- Да прочетете и разберете всички инструкции за употреба.
- Да научите специфичните за средството начини на употреба.
- Да съвсъществувате в работа със средството, да познавате качествата и възможностите му.
- Да разберете и осъзнаете съществуващия риск.

Неспазването дори на едно от тези предупреждения може да доведе до тежки, дори смъртоснони травми.

Този продукт трябва да се използва или от компетентни и добре осведомени лица, или работещият с него трябва да бъде под непосредствен зрителин контрол на такова лице. Вие носите отговорност за вашите действия, решения и за вашата безопасност и вие ще поемете последиците. Ако не сте в състояние да поемете тази отговорност или не сте разбрали добре указанията за употреба, не използвайте това средство.

2. Номерация на елементите

(1) Корпус, (2) Ключалка, (3) Нитове, (4) Палец за отваряне, (5) Отваряща се халка за закачане, (6) Втулка, (7) Болт, (8) Шайба на болта. Основни материали: алуминий.

3. Контрол, начин на проверка

Вашата безопасност зависи от състоянието на средствата. Petzl препоръчва задълбочена проверка от компетентно лице най-малко веднъж на всеки 12 месеца (в зависимост от действащите в страната наредби и от начина и условията на употреба). Спазвайте указанията за проверка, посочени на Petzl.com. Запишете резултатите от проверката в паспорта на ЛПС: тип, модел, данни за производител, серия или индивидуален номер; датите на производство, покупка, първа употреба, следваща периодична проверка, дефекти, забележки, име и подпис на инспектора.

Преди всяка употреба

Проверявайте за пукнатини, деформации, корозия (по корпуса, нитовете, ключалката, елемента за отваряне на ключалката, болта, резбата). Проверете ключалката дали правилно се отваря и дали се затваря автоматично и докрай.

По време на употреба

Проверявайте дали карабинерът се натоварва винаги по голмата ос. Проверете дали съединителят може да се движи свободно в опорния елемент за да се избегне риск от заклещаване. Избягвайте натиск или триене, които могат да доведат до отваряне или повреда на ключалката или на системата за отваряне на ключалката. Важно е да следите редовно за състоянието на продукта и връзката му с останалите средства от системата. Уверете се, че отделните средства са правилно разположени едно спрямо друго.

4. Съвместимост

Проверете съвместимостта на този продукт с останалите елементи от системата при вашия начин на приложение (съвместимост = правилно функциониране на елементите). Елементите, които се използват със съединителя, трябва да отговарят на действащите стандарти в страната (например поглъщателите на енергия трябва да отговарят на EN 355).

5. Монтаж

Извършвайте монтажа на подходящо място, за да не изгубите втулката или болта. Уверете се, че шайбата е на болта. Тази шайба предотвратява изгубването на болта, ако е лошо завити. Ако шайбата липсва, свържете се с ремонтния сервис на Petzl. Стенете здраво болта, внимавайте да няма люфт на мястото на втулката. Отварящата се халка за закачане е безопасна, само когато втулката е сложена и болтът е завит докрай. Използването на MGO OPEN по друг начин е опасно, защото якостта му се намалява например ако болтът не е добре завит. Допълнително за значане на MGO OPEN трябва да се отваря само в извънредни случаи, налагащи монтаж/демонтаж.

6. Включване на карабинера

Карабинерът не е нещо неразрушимо.

Карабинерът има максимална якост при натоварване по голмата ос в пасо, защото якостта му се намалява, например ако се натоварва напречно.

7. Допълнителна информация

- В една система с елементи срещу падане дължината на Съединителя оказва влияние върху височината на падане.
- Предвидете необходимите спасителни средства за извършване на незабавна акция в случаи на проблем.
- Препоръчително е точката на закрепване на системата да се намира над

пользателя и да отговаря на изискванията на стандарт EN 795 (минимална якост 12 кН).

- Преди всяко инсталиране на една система с елементи срещу падане от височина трябва да се провери свободното пространство под пользателя, за да не се удари в земята или в някое препятствие в случай на евентуално падане.

- Внимавайте точката за закрепване да бъде правилно позиционирана, за да се намали риска от падане, както и височината на падане.

- Предпазният колан срещу падане е единственото средство, което трябва да се използва за обезопасяване на тялото в една система, спираща падане от височина.

- При употреба на няколко предпазни средства може да възникне рискова ситуация, ако правилното функциониране на дадено средство погичри на правилното функциониране на друго.

- ВНИМАНИЕ, ОПАСНО: следете средствата да не се трият в абразивни материали или режещи елементи.

- За извършване на работа на височина е необходимо работещите да са в добро здравословно състояние. ВНИМАНИЕ: неподходящо височино положение в предпазни колан може да доведе до тежки физиологични нарушения или фатален изход.

- Спазвайте описаните в листовките инструкции за употреба, които са прикличени към всеки един продукт.
- Инструкциите за употреба трябва да бъдат предоставени на потребителите преведени на езика на страната, в която се използва средството.

- Проверете дали маркировката върху продукта е четлива.

Брануване на продукта:

ВНИМАНИЕ: някое извънредно събитие може да доведе до брануване на даден продукт само след еднократно използване (в зависимост от вида и интензивността на употребата, средата, в която се ползва: агресивна среда, морска среда, остри ръбове, екстремни температури, химически вещества...).

- Понесъл е значителен удар (или натоварване).
- Резултатът от проверката на продукта е незадоволителен. Скъпявате се в неговата надеждност.

- Нямайте информация как е бил използван преди това.

- Той е морално остарял (поради промяна в законодателството, стандартите, методите на използване, несъвместимост с останалите средства...).

Унищожете тези продукти, за да не се употребяват повече.

Пиктограми:

A. Неограничен срок на годност - B. Позволена температура - C. Предупреждения при употреба - D. Почистване - E. Сушене - F. Съхранение/транспорт - G. Поддръжка - H. Модификации/ремонт (забранени са извън сервизите на Petzl изключение само за резервни части) - **I. Въпроси/контакт**

Гарантия 3 години

Отнас се до всякакви дефекти в материалите или при производството.

Гарантията не важи при: нормално износване, окислация, модификации или ремонти, лошо съхранение, лошо поддръжка, употреба на продукта не по предназначение.

Табела за безопасност

1. Ситуация с голям риск от тежко нараняване или фатален изход. 2. Ситуация с опасност от възможен инцидент или нараняване. 3. Важна информация относно начина на функциониране или техническите параметри на продукта. 4. Несъвместимост на средствата.

Контрол и маркировка

a. Организация, контролираща производството на това ЛПС - b. Организация, оторизирана за изпитание CE на типа - c. Контрол: основни данни – референтен номер на продукта + индивидуален номер - d. Якост - e. Индивидуален номер - f. Година на производство - g. Месец на производство - h. Номер на партида - i. Индивидуална идентификация - j. Стандарти - k. Прочетете внимателно техническите указания - l. Идентификация на модела

本書では、製品の正しい使用方法を説明しています。技術や使用方法については、いくつかの例のみを掲載しています。

製品の使用に関連する危険については、警告のマークが付いています。ただし、製品の使用に関連する危険の全てをここに網羅することはできません。最新の情報や、その他の補足情報等は Petzl.com で参照できますので、定期的に確認してください。警告および注意事項に留意し、製品を正しく使用する事は、ユーザーの責任です。本製品の誤使用は危険を増加させます。疑問点や不明な点は (株) アルテリア (TEL 04-2968-3733) にご相談ください。

1.用途

本製品は個人保護用具 (PPE) です。コネクタ (EN 362:2004 class A/T (anchor/termination) 適合)。高所から墜落する危険を伴う活動のためにデザインされた自動ロックカラビナです。本製品の限界を超えるような使用をしないでください。また、本来の用途以外での使用はしないでください。

責任

警告

この製品を使用する活動には危険が伴います。ユーザー各自が自身の行為、判断、および安全の確保についてその責任を負うこととします。

使用する前に必ず:

- 取扱説明書をよく読み、理解してください
- この製品を正しく使用するための適切な指導を受けてください
- この製品の機能とその限界について理解してください
- この製品を使用する活動に伴う危険について理解してください

これらの注意事項を無視または軽視すると、重度の傷害や死につながる場合があります。

この製品は使用方法を熟知して責任能力のある人、あるいはそれらの人から目の届く範囲で直接指導を受けられるのみ使用してください。

ユーザー各自が自身の行為、判断、および安全の確保について責任を負い、またそれによって生じる結果についても責任を負うこととします。各自で責任がとれない場合や、その立場にない場合、また取扱説明の内容を理解できない場合は、この製品を使用しないでください。

2.各部の名称

- (1) フレーム、(2) ゲート、(3) リベット、(4) ロック解除用レバー、(5) ゲート付アタッチメントホール、(6) スペーサー、(7) スクリュー、(8) Oリング

主な素材: アルミニウム

3.点検のポイント

器具の状態は、ユーザーの安全に大きく関係します。ベツルは、十分な知識を持つ適任者による詳細点検を、少なくとも 12ヶ月ごとに行うことをお勧めします (国や地域における法規や、使用状態によっても変わります)。Petzl.com で説明されている方法に従って点検してください。点検の結果を記録してください。点検記録に含める内容: 種類、モデル、製造者の連絡先、個別番号、製造日、購入日、初回使用時の日付、次回点検予定日、問題点、コメント、点検者の名前と署名。

毎回、使用前に

亀裂や変形、腐食がないことを確認してください (フレーム、リベット、ゲート、ロック解除用レバー、スペーサー、スクリューおよびねじ山)。ゲートを開けることができ、また放すと自動で完全に閉じることを確認してください。

使用中の注意点

常にカラビナの縦軸に沿って荷重がかかっていることを確認してください。ひっきりを防止するため、支点よりカラビナの動きが妨げられていないことを確認してください。何かに押し付けられたりこすれたりすることによって、ゲートが開いたり、ゲートおよびロック解除用レバーが損傷したりしないように注意してください。この製品および併用する器具 (連結している場合は連結部を含む) に常に注意を払い、状態を確認してください。全ての構成器具が正しくセットされていることを確認してください。

4.適合性

この製品がシステムの中のその他の器具と併用できることを確認してください (併用できる = 相互の機能を妨げない)。コネクタと併用する器具は、使用する国における最新の規格に適合していなければなりません (例: ヨーロッパにおけるエネルギーアブソーバーの規格 EN 355 等)。

5.取り付け方法

取り付け作業は、スペーサーやスクリューを紛失することのない場所で行ってください。スクリューに Oリングが付いていることを確認してください。この Oリングは、スクリューが適切に締められていない場合に、スクリューがゆるむのを抑える働きをします。Oリングが付いていない場合は、(株) アルテリアにご相談ください。スクリューをしっかり締め、スペーサーにゆるみがないことを確認してください。ゲート付アタッチメントホールは、スペーサーが閉じ、スクリューが完全に締められている状態でのみ、安全に使用することができます。それ以外の状態 (例: スクリューが適切に締められていない) で MGO OPEN に荷重がかかると危険です。強度が低下する可能性があります。MGO OPEN のゲート付アタッチメントホールは、長期間セットする場合のみ使用してください (頻繁な取り付け及び取り外しは行わないでください)。

6.カラビナの位置と向き

カラビナは破断する可能性があります。

カラビナは、ゲートが閉じ、縦軸方向に正しく荷重がかかったときに最大の強度があります。それ以外の状態 (例: てこの力がかかる状態) でカラビナに荷重がかかると強度が低下するため危険です。

7.補足情報

- フォールアレストシステムでは、コネクタの長さも墜落距離に影響します
- ユーザーは、この製品の使用中に問題が生じた際にすみやかに対処できるよう、レスキュープランとそれに必要となる装備をあらかじめ用意しておく必要があります
- システム用のアンカーは、ユーザーの体より上にとるようにしてください。アンカーは、最低でも 12 kN の強度を持ち、EN 795 の要求事項を満たしていなければなりません
- フォールアレストシステムでは、墜落した際に地面や障害物に衝突することがないよう、毎回使用前に十分なクリアランスがユーザーの下に確保されていることを確認する必要があります
- 墜落距離を短くし、危険を少なくするため、アンカーが適切な位置に設置されていることを確認してください
- フォールアレストシステムで身体のサポートに使用できるのは、フォールアレストハーネスのみです
- 複数の器具を同時に使用する場合、1 つの器具の安全性が、別の器具の使用によって損なわれることがあります
- 警告、危険: 製品がざらざらした箇所や尖った箇所ですれなないように注意してください。
- ユーザーは、高所での活動が行える良好な健康状態にあることが必要です警告: ハーネスを着用して動きの取れない状態のまま吊り下げられると、重度の傷害や死に至る危険があります
- 併用する全ての用具の取扱説明書をよく読み、理解してください
- 取扱説明書は、製品と一緒にユーザーの手に届かなければなりません。また、取扱説明書は製品が使用される国の言語に訳されていない必要があります
- 製品に記されたマーキングが読めなくならないように注意してください

廃棄基準:

警告: 極めて異例な状況においては、1 回の使用で損傷が生じ、その後使用不可能になる場合があります (劣悪な使用環境、海に近い環境での使用、鋭利な角との接触、極端な高/低温下での使用や保管、化学薬品との接触等)。

- 以下のいずれかに該当する製品は以後使用しないでください:
 - 大きな墜落を止めた、あるいは非常に大きな荷重がかかった
 - 点検において使用不可と判断された。製品の状態に疑問がある
 - 完全な使用履歴が分からない
 - 該当する規格や法律の変更、新しい技術の発達、また新しい製品との併用に適さない等の理由で、使用には適さないと判断された

このような製品は、以後使用されることを避けるため廃棄してください。

アイコン:

A.耐用年数 (特に設けていません) - B.使用温度 - C.使用上の注意 - D.クリーニング - E.乾燥 - F.保管/持ち運び - G.メンテナンス - H.改造/修理 (パーツの交換を除き、ベツルの施設外での製品の改造および修理を禁じます) - I.問い合わせ

3年保証

原材料および製造過程における全ての欠陥に対して適用されます。以下の場合には保証の対象外とします: 通常の磨耗や傷、酸化、改造や変更、不適切な保管方法、メンテナンスの不足、事故または過失による損傷、不適切または誤った使用方法による故障。

警告のマーク

1.重傷または死につながる恐れがあります。2.事故や怪我につながる危険性があります。3.製品の機能や性能に関する重要な情報です。4.してはいけない内容です。

トレーサビリティとマーキング

a.この個人保護用具の製造を監査する公認機関 - b.CE 適合評価試験公認機関 - c.トレーサビリティ: データマトリクスコード = 製品番号 + 個別番号 - d.強度 - e.個別番号 - f.製造年 - g.製造月 - h.ロット番号 - i.個体識別番号 - j.規格 - k.取扱説明書をよく読んでください - l.モデル名

본 설명서는 장비를 정확하게 사용하는 방법을 설명한다. 특정 기술 및 사용방법만을 소개한다. 사용자의 장비 사용과 관련된 잠재적인 위험에 대한 정보를 전달하나 모든 것을 설명하는 것은 불가능하다. 최신 정보 및 추가 정보는 Petzl.com을 확인한다. 각각의 경고 내용 확인 및 정확한 장비 사용은 사용자에게 책임이다. 장비의 오용은 추가적인 위험을 야기할 수 있다. 본 설명서를 이해하는데 어려운 점이나 의문점이 있으면 (주)안나푸르나로 연락한다.

1. 적용 분야

개인 보호 장비 (PPE). EN 362:2004 연결장비 class A/T (확보물/제조된 끝). 추락 위험이 있는 고소 활동을 위해 고안된 자동 잠금 카라비너. 본 제품은 자체 강도 이상으로 힘을 가해서는 절대 안되며 제작 용도 이외의 다른 목적으로 사용되어서는 안된다.

책임

주요 사항
이 장비의 사용과 관련된 활동은 위험성이 내재되어 있다. 자신의 행동이나 결정, 그리고 안전에 대한 책임은 사용자에게 있다.

이 장비를 사용하기 전에, 반드시 알아야 할 사항:
- 사용에 관한 모든 설명서를 읽고 이해하기.
- 장비의 적합한 사용을 위한 구체적인 훈련받기.
- 장비의 사용법과 사용 한도에 대해 숙지하고 친숙해지기.
- 관련된 위험을 이해하고 숙지하기.

이런 경고를 유념하지 않으면 심각한 부상이나 사망을 초래할 수 있다.

이 장비는 전문가와 책임질 수 있는 사람만이 사용할 수 있고, 전문가의 직접적이고 눈으로 볼 수 있는 통솔 아래 사용되어야 한다. 행동이나 결정, 그리고 안전에 대한 책임은 사용자에게 있으며 결과물에 대해 예측할 수 없어야 한다. 모든 위험을 책임질 능력이 없거나 그런 위치에 있지 않다면, 그리고 사용설명서를 충분히 이해하지 못했다면 본 장비를 사용하지 않는다.

2. 부분명칭

- (1) 프레임, (2) 개폐구, (3) 리벳, (4) 잠금 해제 레버, (5) 개폐 형태의 연결 구멍, (6) 스페이서, (7) 스크류, (8) 오링.
- 주요 재료: 알루미늄.

3. 검사 및 확인사항

사용자의 안전은 장비의 상태와 연관성이 있다. 폐출은 적어도 일년에 한 번 이상 전문가의 세부 검사를 받을 것을 권장한다(사용 국가의 현재 규정과 사용자의사용 환경에 따를 것). 폐출의 웹사이트 Petzl.com에 설명된 절차를 따른다. PPE 장비 사식에 유형, 모델, 제조자 정보, 일련번호 또는 개별 번호, 제조일, 구매일, 최초 사용일, 검사 내용, 문제점, 검사관의 이름 및 서명 등의 PPE 검사 결과를 기록한다.

매번 사용 전에

갈라짐, 변형, 부식이 없는지 확인한다(프레임, 리벳, 잠금 해제 레버, 스페이서, 스크류와 스프레드). 개폐구를 열어서 자동으로 열리고 완전히 잘 닫히는지 확인한다.

제품 사용 중

카라비너의 중심축에 하중이 실리는지 확인한다. 사용 중 방해가 없도록 카라비너가 확보물 상에서 자유롭게 움직이는지 확인한다. 개폐구 및 잠금 덮개를 풀리게 하거나 손상시킬 수 있는 압력이나 마찰이 발생하지 않도록 한다. 제품의 상태와 장치에 연결된 다른 장비와의 연결 부분을 정기적으로 검사하는 것이 매우 중요하다. 장비에 연결된 모든 아이템들이 잘 연계되어 정확한 위치에 놓여 있는지 확인한다.

4. 호환성

본 제품이 사용시 다른 장비와 호환 되는지 확인한다 (호환이 된다 = 순기능적 상호작용). 연결장비와 함께 사용되는 장비는 사용 국가의 현재 기준과 일치해야 한다 (예, EN 355 충격 흡수 장비).

5. 연결하기

스페이서 또는 스크류를 분실하지 않도록 적절한 위치에 고정한다. 스크류에 오링이 있는지 확인한다. 오링은 적절히 조여지지 않은 경우 스크류가 풀어지는 것을 방지한다. 만일 오링이 분실되면 Petzl의 AS 부서를 연락한다. 스크류를 잘 조이고 스페이서가 움직이지 않는지 확인한다. 스페이서가 잠긴 상태이고 스크류를 완벽히 조이면 개폐 형태의 연결 구멍은 안전한 상태가 된다. 그 외의 방향으로 MGO OPEN의 하중이 실리는 경우 (예, 스크류가 제대로 조여지지 않은 경우)는 위험할 수 있으며 강도를 저하한다. MGO OPEN의 개폐 형태의 연결 구멍은 반영구 설치시에만 사용한다 (자주 연결/분리하지 않음).

6. 카라비너 위치 잡기

카라비너 역시 파손될 수 있다.

카라비너는 개폐구가 닫힌 상태에서 중심축으로 하중이 실리는 경우 강도가 가장 세다. 기타 다른 방향(캔틸레버 하중)으로 하중이 실린 카라비너는 위험하며 강도는 저하된다.

7. 추가 정보

- 추락 제동 시스템에서, 연결 장비의 길이는 추락 거리에 영향을 미친다.
- 장비 사용 도중에 우연히 부딪치게 될 위기에 대비하여, 반드시 신속하게 이행할 수 있는 구조 계획과 방법을 가지고 있어야 한다.
- 장치의 확보 지점은 사용자 위치보다 위에 설치되어야 하고, 반드시 EN 795 규정의 요건을 충족해야 한다 (

- 최소강도 12 kN).
- 추락 제동 시스템에서, 매번 사용 전 직면에 충돌하거나 추락 시 방해물을 피하기 위해 사용자 아래로 필요한 이격거리를 확인하는 것은 필수이다.
- 위험 및 추락 높이를 제한하기 위해 확보지점이 정확히 위치하고 있는지 확인한다.
- 추락 제동 안전대는 추락 제동 시스템에서 사용자의 신체를 지탱하는 장비로만 사용된다.
- 여러 개의 장비를 함께 사용할 때 한 가지 장비의 안전 성능이 다른 장비의 작동과 연관되어 있다면 위험한 상황을 불러올 수 있다.
- 경고 - 위험: 장비가 거칠거나 날카로운 표면에 마찰되지 않도록 주의한다.
- 사용자는 고소 활동시 신체적 문제가 없어야 한다. 경고: 안전대에서 자력으로 행동할 수 없는 상태로 매달리는 것은 심각한 부상이나 사망을 초래할 수 있다.
- 이 제품과 함께 사용되는 각 장비의 사용 설명서에 반드시 따르다.
- 본 제품의 사용설명서는 장비가 사용되는 국가의 언어로 제공되어야만 한다.
- 제품의 마킹은 알아볼 수 있는 상태여야 한다.

장비 폐기 시점:

- 경고: 제품의 수명은 제품의 형태, 사용 강도 및 사용 환경에 따라 단 한번의 사용으로도 줄어들 수도 있다 (거친 환경, 고습 환경, 날카로운 모서리, 극한의 기온, 화학 제품 등).
 - 다음과 같은 상태에서는 제품 사용을 중단한다.
 - 심한 추락이나 하중을 받은 적이 있는 경우.
 - 검사에 통과하지 못한 경우. 장비의 보전상태가 의심되는 경우.
 - 장비에 대한 기록을 전혀 못 볼 경우.
 - 적용 규정, 기준, 기술의 변화 또는 다른 장비와 호환되지 않는 경우 등.
 - 이러한 장비가 다시 사용되는 일이 없도록 폐기할 것.
- 제품 참조:**
- A. 수명, B. 무재한 - B. 허용 온도 - C. 사용 주의사항 - D. 세탁 - E. 건조 - F. 보관/운반 - G. 제품 관리 - H. 수리/수선 (페일 시설 외부에서는 부품 교체를 제외한 수리 금지) - I. 문의사항/연락

3년간 보증

원자재 또는 제조상의 결함에 대해 3년간의 보증기간을 갖는다. 제외: 일반적인 마모 및 찌김, 산화, 제품 변형 및 개조, 부적절한 보관, 올바르게 않은 유지 관리, 사용상 부주의, 제작 용도 이외의 사용 등.

주의 사항

- 1. 심각한 부상 또는 사망의 갑작스런 위험이 존재하는 상황. 2. 사고 또는 부상의 잠재적인 위험에 노출. 3. 사용자의 장비의 성능 및 작업 수행에 대한 중요한 정보. 4. 장비 비호환성.

추적 가능성과 제품 부호

a. 본 PPE 장비 제조 인적 기관 - b. CE 유형 시험 수행 기관 - c. 추적 가능성: 데이터 매트릭스 = 제품 코드 + 일련 번호 - d. 강도 - e. 일련 번호 - f. 제조 년도 - g. 제조일 - h. 배치 번호 - i. 개별 식별번호 - j. 기준 - k. 사용 설명서를 주의깊게 읽는다 - l. 모델 확인

CN

这份说明书将向您解释如何正确使用您的装备。这里只描述确定无误的技术和使用方法。警示标记将告知您使用此装备时的潜在危险，但并不详尽无遗。请登录Petzl.com查阅更新和附加信息。您有责任阅读每一条警示且正确使用您的装备。任何错误的使用都将造成额外危险。如果您有任何疑问或对于理解这些文件有困难的话，请联系Petzl。

1.应用范围

个人保护设备 (PPE)。EN 362:2004锁扣class A/T (锚点/终端连接)。自动上锁锁扣是为有高空坠落风险的活动而设计的。该产品使用时不可超出其负荷限制，也不可用于设计之外的用途。

责任

警告
凡涉及使用此装备的活动都具有一定危险性。您应对个人的行动、决定和安全负责。
在使用此装备前，您必须：
- 阅读并理解全部使用指南。
- 针对其正确使用方法进行特定训练。
- 熟悉产品的性能及使用限制。
- 理解并接受所涉及到的危险。
上述警告一旦忽视将有可能造成严重伤害甚至死亡。
该产品必须由有能力且负责任的人来使用，或在有能力且负责的人直接或目视监督下使用。
您应对个人的行动、决定和安全负责并承担后果。如果您不能对该责任负责或无法完全理解此说明，那么不要使用此装备。

2.部件名称

- (1) 锁身，(2) 锁门，(3) 锁门转轴，(4) 按压开关，(5) 可开启连接孔，(6) 垫块，(7) 螺丝，(8) O形环。
- 主要材料：铝合金。

3.检测、检查要点

您装备的完整性关系到您的安全。Petzl建议至少每12个月由一个有资质的人进行仔细检查(根据您所在国的要求和 Usage 状况)。请根据Petzl.com所描述的过程进行检查。在您的PPE检查表格中记录：类型、型号、制造商信息、系列号或独立编码、日期：生产、购买、第一次使用、下一次检查；问题、评论、检查者姓名和签名。

每次使用前
检查是否有裂纹、形变或是腐蚀(锁身、转轴、锁门、按压开关、垫块、螺丝及螺纹)。检查锁门闭合，能否自动完全的上锁。
使用时
确保锁扣始终在其主轴上受力。检查锁扣能在锚点上自由活动，防止卡住。

避免出现可能导致锁门和按压开关打开或损坏的压力或摩擦。定时掌握产品状况以及与其他产品的联接部份状况至关重要。确保系统内所有装备均互相正确连接。

4.兼容性

确保该产品在工作时与其他组件的兼容性(兼容性=良好的功能交互)。与您的产品同时使用的装备必须符合您所在国家的当前标准(例如，EN 355功能吸收器)。

5.安装

在合适的地方安装，防止垫块或螺丝丢失。请确保O形环已经安装在螺丝上。当螺丝没有正确拧紧时，O形环能防止其松动。如果O形环丢失，请联系Petzl售后服务。拧紧螺丝并且检查垫片间没有松动。连接孔只有在垫块和螺丝完全拧紧后才能安全使用。MGO OPEN在其他方式下受力(例如，螺丝并未拧紧)是危险的并且会降低其强度。MGO OPEN的可开启连接孔只能用于半永久性安装(不可频繁装卸)。

6.锁扣的正确位置

没有锁扣是不可损坏的。当锁扣受力于主轴方向上并且锁门闭合时其强度达到最大。锁扣在其他方式下受力(例如，杠杆受力)是危险的并且会降低其强度。

7.补充信息

- 在一个止坠系统中，锁扣的长度影响到坠落距离。
- 您必须制定一个救援方案并且能够快速实施以便使用该装备遭遇困难时使用。
- 系统的固定点应该置于用者之上的位置，而且应符合EN 795标准(最小拉力为12kN)。
- 在一个防坠落系统中，在每次使用前有必要检查在使用者下方是否留有足够的净空距离，从而避免在坠落时与地面或障碍物发生任何碰撞。
- 确保固定点正确放置，以降低坠落风险并缩短坠落距离。
- 止坠安全带是止坠系统中唯一可用来支撑身体的装备。
- 当多个装备组合在一起使用时，一件装备的安全功能可能会影响另一件装备的安全功能从而导致危险情况的出现。
- 危险警告：保护好您的装备，避免与粗糙面或尖锐物直接摩擦。
- 使用者的身体条件必须适合高空作业。警告：无意识的悬挂于安全带上可能导致严重的受伤甚至死亡。
- 任何装备在与此装备一同使用时，必须严格遵守其使用说明。
- 使用说明必须以产品使用国家的语言提供给使用者。
- 确保产品上的标记清晰可见。

何时需要淘汰您的装备：

- 警告：- 次意外事故可能导致产品在首次使用后即被淘汰，这取决于使用类型，使用强度及使用环境(严酷的环境、海洋环境、尖锐边缘、极限温度、化学产品等)。
 - 产品在经历以下情况后必须淘汰：
- 经历过严重冲击(或负荷)。
 - 无法通过产品检测。您对其安全性产生怀疑。
 - 您不清楚产品的全部使用历史。
 - 因为法律、标准、技术与其它装备不兼容等问题而不得不淘汰。
- 销毁这些产品以防将来误用。
图标：
A.无限制的寿命 - B.可接受的温度 - C.使用注意 - D.清洁 - E.干燥 - F.存放/运输 - G.维护 - H.改装/维修 (不能在Petzl以外的地方修理，除了更换零件) - I.问题/联系

3年质保

针对材料或生产上的缺陷。例外：正常的磨损、撕裂、氧化、自行改装或改良、不正确存放和维护，使用疏忽或用于非该产品设计之用途。

警告标志

- 1.表示有严重伤害或死亡风险。2.表示有潜在的意外或伤害风险。3.表示产品在功能或性能方面的重要信息。4.表示装备的不兼容性。

追踪性及标示

a.颁发此PPE产品生产许可的机构 - b.进行CE测试的机构 - c.追踪：信息=型号+序列号 - d.强度 - e.序列号 - f.生产年份 - g.生产年份 - h.批号 - i.独立身份识别号 - j.标准 - k.仔细阅读说明书 - l.型号

คู่มือการใช้งานนี้ อธิบายให้ทราบถึงวิธีการใช้อุปกรณ์อย่างถูกต้อง ใ้ระบุข้อมูลทางเทคนิคและการใช้งาน เครื่องหมายคำเตือนในคู่มือให้ข้อมูลทราบถึงอันตรายบางส่วนที่อาจเกิดขึ้นจากการใช้งานของอุปกรณ์ แต่ในบางโอกาสทั้งหมด ตรวจสอบที่ Pezl.com เพื่อหาข้อมูลเพิ่มเติมล่าสุด

เป็นควารับผิดชอบของอุปกรณ์ในกรณีมีระดับวัตถุอันตรายและการใช้อุปกรณ์อย่างถูกต้อง ข้อดีที่พบคือการใช้อุปกรณ์จะทำให้เกิดอันตราย ติดคอ Pezl หรือตัวแทนจำหน่ายที่มีของเสีย หรือไม่เข้าใจของควาามในคู่มือนี้

1. ส่วนที่เกี่ยวข้องกัน

อุปกรณ์นี้เป็นอุปกรณ์ป้องกันส่วนบุคคล (PPE) EN 362:2004 ตัวล๊อคเชื่อมต้อ class A/T (anchor/manufactured termination) ตัวล๊อคมีความรับผิดชอบต่อการกระทำที่ลดความเสี่ยงและความปลอดภัย ตกจากที่สูง อุปกรณ์นี้จะอยู่ในระดับน้ำหนักเกินกว่าที่ระบุไว้หรือไม่ใช้ในวัสดุประสงค์อย่างอื่นนอกเหนือจากที่ได้ถูกออกแบบมา

ความรับผิดชอบ

ผู้ซื้อ รับผิดชอบกับการใช้อุปกรณ์นี้ เป็นสิ่งที่เป็นอันตราย ผู้ใช้ของมีความรับผิดชอบต่อการกระทำที่ลดความเสี่ยงและความปลอดภัย

- ก่อนการใช้อุปกรณ์นี้ จะต้อง
- อ่านและทำความเข้าใจคู่มือการใช้งาน
- การฝึกฝน โดยเฉพาะเพื่อการใช้งานที่ถูกต้อง
- ทำความคุ้นเคยกับความสามารถและข้อจำกัดในการใช้งานของมัน
- เข้าใจและยอมรับความเสี่ยงที่เกี่ยวข้อง

การขาดความระมัดระวังและละเลยต่อข้อมูลนี้ อาจมีผลให้เกิดการบาดเจ็บสาหัสหรืออาจถึงแก่ชีวิต

อุปกรณ์นี้จะต้องถูกใช้งานโดยผู้ที่มีความสามารถเพียงพอและมีควารับผิดชอบหรือใช้ในสถานที่ที่อยู่ในความรับผิดชอบโดยตรงหรือควบคุมโดยผู้เชี่ยวชาญ เป็นควารับผิดชอบของผู้ใช้งานต่อวิธีการใช้ การตัดสินใจความปลอดภัย และยอมรับในผลที่เกิดขึ้นจกวิธีการนั้น ไม่ควรใช้อุปกรณ์นี้ถ้าคุณไม่สามารถ หรือไม่อยู่ในสภาวะที่จะรับผิดชอบต่อความเสี่ยงที่จะเกิดขึ้นหรือไม่เข้าใจของควาามในคู่มือการใช้งาน

2. ชื่อของส่วนประกอบ

- (1) ลำตัว (2) ประจุ (3) หมุนยึด (4) ตัวง้างเปิด (5) ประจุสำหรับเชื่อมคอ (6) สลัก (7) สกรู (8) O-ring วัสดุประกอบหลัก อลูมิเนียม

3. การตรวจสอบ จุดตรวจสอบ

ความปลอดภัยของอุปกรณ์ขึ้นอยู่กับควาามสมบูรณ์ของอุปกรณ์ของคุณ Pezl แนะนำให้ตรวจเช็ครายละเอียดของอุปกรณ์โดยผู้เชี่ยวชาญ อย่างน้อยทุก 12 เดือน (ขึ้นอยู่กับข้อกำหนดกฎหมายของประเทศและสภาพการใช้งาน) ทำตามขั้นตอนที่แสดงไว้ที่ Pezl.com บันทึกผลการตรวจเช็ค PPE ลงในแบบฟอร์มการตรวจเช็ค ชนิดรุ่น ข้อมูลของโรงงานผลิต หมายเลขลำดับการผลิต หรือหมายเลขกำกับอุปกรณ์ วันที่ของการผลิตวันที่สั่งซื้อ วันที่ใช้งานครั้งแรก กำหนดการตรวจเช็คครั้งต่อไป ปัญหาที่พบ ความคิดเห็น ชื่อของผู้ตรวจเช็คพร้อมลายเซ็น

ก่อนการใช้งานแต่ละครั้ง ตรวจสอบเช็คควาามเรียบร้อย ตรวจรูปร่าง ผิดรูปปร่าง หรือมีคราบสนิม(บนโครงร่าง หมุนยึด ประจุ ตัวง้างเปิด สลัก สกรูและสแตป) ตรวจเช็คการเปิดของประจุ และปิดโดยอัตโนมัติอย่างสมบูรณ์

ระหว่างการใช้งาน

ตรวจเช็คว่าตัวการไบนเนอร์รองรับน้ำหนักที่คำนวณหลักของมันเสมอ ตรวจสอบเช็คควาการไบนเนอร์ เคลื่อนไหวโดยอิสระที่จุดยึด เพื่อหลีกเลี่ยงการทำให้อึดขัด หลีกเลี่ยงการกดทับหรือสิ่งยึดติดที่จะทำให้ประจุล๊อคไม่ได้หรือทำให้ประจุล๊อค และตัวง้างเปิดเสียหาย

เป็นเรื่องสำคัญอย่างยิ่งที่ต้องตรวจสอบสภาพของอุปกรณ์อยู่เป็นประจำ และการต่อเชื่อมอุปกรณ์เข้ากับอุปกรณ์ตัวอื่นในระบบ แนะนำทุกชิ้นส่วนของอุปกรณ์อยู่ในตำแหน่งที่ถูกดองกับชิ้นส่วนอื่น

4. ความเข้ากันได้

ตรวจเช็คว่าอุปกรณ์นี้ สามารถใช้งานเข้ากันได้กับอุปกรณ์อื่นในระบบ (เข้ากันได้ดี = ใช้งานควบกันได้โดยไม่ขัดขัด) อุปกรณ์ที่นำมาใช้งานร่วมกับตัวล๊อคเชื่อมต้อจะต้องสอดคล้องกับข้อกำหนดมาตรฐานที่บังคับในแต่ละประเทศ (เช่น EN 355 เป็นมาตรฐานเกี่ยวกับตัวลุดเชื่อมแรง)

5. การติดตั้ง

ทำการติดตั้งในพื้นที่ที่ไม่ทำให้สลักหรือสกรูหล่นหาย แนะนำว่ามี O-ring ติดอยู่บนสกรู O-ring ช่วยป้องกันการคลายเกลียวของสกรู ในกรณีที่ไม้ได้หมุนเกลียวความรุนแรงนั้นที่ถูกดอง ถา O-ring สูญหายไป ให้ติดคอปแผนกบริการหลังการขายของPezl หรือผู้แทนจำหน่าย หมุนสกรูให้แน่นหนาดี และตรวจเช็คว่าไม่คลายออกจากสลัก ช่องของประจุดัดยึดจะปลอดภัยเมื่อมีใบดัดสลักและขันสกรูแน่นดีแล้วเท่านั้น การกดน้ำหนักที่คำนวณของ MGO OPEN (เช่น คอขสกรูที่หมุนไม่แน่นหนาดีพอ) เป็นสิ่งอันตรายและอาจทำให้ความแข็งแรงลดลง MGO OPEN ต้องติดตั้งครั้งหนึ่งไว้อย่างถาวร (ไม่ควาริขัดยึด/ถอดออกบ่อยๆ)

6. ตำแหน่งของตัวการไบนเนอร์

ตัวล๊อคไม่สามารถทำให้แตกหักได้ง่าย

ตัวล๊อคมีความแข็งแรงมากที่สุดเมื่อแรงกดลงด้านแกนหลักของมัน ขณะที่ประจุดัดยึดถือ การกดทับบนตัวล๊อคในทิศทางอื่น (เช่น การกดทับโดยส่วนที่อื่นออกมา) เป็นสิ่งอันตรายและทำให้ลดความแข็งแรงง

7. ข้อมูลเพิ่มเติม

- ในระบบที่ยังการตก ความยาวของการไบนเนอร์มีผลต่อระยะทางการตก
- คุณจะต้องมีแผนการกู้ชีพและวิธีการทำได้อย่างรวดเร็วในกรณีที่ประสบความยุ่งยากขึ้นในขณะที่ใช้อุปกรณ์นี้
- จุดยึดยึดในระบบ จะต้องอยู่เหนือตำแหน่งของผู้ใช้งาน และทำตามข้อกำหนดของมาตรฐาน EN 795 (ความแข็งแรงดองไม่น้อยกว่า 12 kN)
- ในระบบที่ยังการตกเป็นสิ่งสำคัญที่จะต้องตรวจเช็คพื้นที่ว่างด้านใต้ของผู้ใช้งานก่อนการใช้งานทุกครั้ง เพื่อหลีกเลี่ยงการหล่นไปกระทบกับพื้นหรือสิ่งกีดขวางในกรณีที่มีการตกเกิดขึ้น
- ต้องแน่ใจว่า จุดยึดยึดอยู่ในตำแหน่งที่ถูกดองเพื่อลดความเสี่ยง และระยะทางการตก
- สายรัดนิรภัยเป็นเพียงอุปกรณ์ที่ช่วยพยุงร่างกาย ในระบบที่ยังการตกเท่านั้น

- เมื่อใช้อุปกรณ์หลายชนิดร่วมกันอาจเกิดผลร้ยต่อความปลอดภัยในกรณีที่อุปกรณ์ชนิดหนึ่งถูกลดประสิทธิภาพลงคววามประกอบเพื่อความปลอดภัยของอุปกรณ์ชนิดอื่น
- ลำตัวอื่น อันตรรก ดูแลอุปกรณ์โดยหลีกเลี่ยงการถูกสัมผัสกับสารกัดกร่อน หรือวัสดุที่มีพิษผิวแหลมคม
- ผู้ใช้งานควรมีสภาพร่างกายแข็งแรง เหมาะกับกิจกรรมในที่สูง ลำตัวอื่น การห้อยตัวอยู่ในสายรัดสะโพกเป็นเวลานานอาจมีผลทำให้เกิดการบาดเจ็บสาหัส หรืออาจถึงแก่ชีวิต
- คู่มือการใช้งานของอุปกรณ์แต่ละชนิดทำให้เชื่อมต่อกับอุปกรณ์นี้ต้องปฏิบัติตามอย่างเคร่งครัด
- ถ้าอุปกรณ์ ถูกส่งไปจำหน่ายยังนอกราชของประเทศเป็นแหล่งผลิต ตัวแทนจำหน่ายจะคงจัดทำคู่มือการใช้งานในภาษาท้องถิ่นของประเทศที่อุปกรณ์นี้ถูกนำไปใช้งาน
- แน้ใจว่าป้ายเครื่องหมายที่ติดบนอุปกรณ์สามารถอ่านได้ชัดเจน

ควรรยยกเลิกการใช้งานเมื่อไร ขอควรระวัง ในกิจกรรมที่มีการใช้อุปกรณ์เราอาจทำให้อุปกรณ์ต้องถูกเลิกใช้เมื่หลังจากการใช้งานเพื่อครั้งเดียวทั้งนี้ ขึ้นอยู่กับชนิดของงาน ใช้งานและสภาพแวดล้อม (สภาพที่แห้งหนาว สถานที่ใกล้ทะเลสิ่งขงมีคม สภาพอากาศที่รุนแรง สารเคมี) อุปกรณ์จะคงยกเลิกใช้ เมื่อ

- ได้เคยมีการตกกระชากของงรุนแรง (เกินขีดจำกัด)
- เมื่อไม่ผ่านการตรวจเช็คสภาพ เมื่อมีข้อสงสัยหรือไม่แน่ใจ
- เมื่อไม่ทราบถึงประวัติการใช้งานมาก่อน
- เมื่อครุ่น ลาสัมจากการเปลี่ยนกฎเกณฑ์มาตรฐานเทคนิค หรือ ความเข้ากันไม่ได้กับอุปกรณ์อื่น

ทำลายอุปกรณ์เพื่อหลีกเลี่ยงการนำกลับมาใช้อีก

สัญลักษณ์
A. ในอ้ากคืออุปกรณ์ใช้งาน - **B.** สภาพหมอกมืด ที่สามารถใช้งานได้ - **C.** ข้อควรระวังการใช้งาน - **D.** การทำความสะอาด - **E.** ทำใหแห้ง - **F.** การเก็บรักษา/การขนส่ง - **G.** การบำรุงรักษา - **H.** การดัดแปลงเพิ่มเติม/การซ่อมแซม (ไม่อนุญาตให้ทำภายนอกโรงงานของ Pezl ยกเว้นส่วนที่สามารถใช้ทดแทนได้) - **I.** ลำตาม/ติดตั้ง

อุปกรณ์ที่มีการรับประกันเป็นเวลา 3 ปี

เกี่ยวกับวัสดุดีบหรือความบกพร่องจากการผลิต ข้อถ่วงจากการรับประกัน การชำรุดบกพร่องจากการใช้งานตามปกติ ปฏิบัติจากสารเคมี การแก้ไขดัดแปลง การเก็บรักษาไม่ถูกต้อง ความเสียหายจากอุบัติเหตุ ความระมาาเปลี่ยน การนำไปใช้งานที่นอกเหนือจากที่อุปกรณ์ได้ถูกออกแบบไว้

เครื่องหมายคำเตือน

1. สถานการณ์เสี่ยงที่จะเกิดอันตรายบาดเจ็บสาหัส หรือ เสียชีวิต 2. มีความเสี่ยงในการเกิดอุบัติเหตุ หรือ การบาดเจ็บ 3. ข้อมูลสำคัญที่เกี่ยวกับระบบการทำงาน หรือ คุณสมบัติของอุปกรณ์ 4. ความเข้ากันไม่ได้ของอุปกรณ์

เครื่องหมายและข้อมูล

a. หัวข้อสำคัญของความคุ้มครองผลิตของอุปกรณ์ PPE นี้ - b. ชื่อเฉพาะที่บอกถึง การทดลองผ่านมาตรฐาน CE - c. การสืบมาตรฐาน ขอหมายเลขกำกับเนื = หมายเลขรุ่น + หมายเลขลำดับ - d. ขนาด - e. หมายเลขลำดับ - f. ปีที่ผลิต - g. เดือนที่ผลิต - h. หมายเลขลำดับการผลิต - i. หมายเลขกำกับตัวอุปกรณ์ - j. มมาตรฐาน - k. อันคู่มือการใช้งานโดยละเอียด - l. ข้อมูลระบุรุ่น